

أثر برنامج TOAFL في مركز تطوير اللغة بجامعة الرانيري الإسلامية
الحكومية بندا اتشيه على تحسين درجات المتدربين

رسالة

إعداد:

نور النساء

رقم القيد: ٢١٠٢٠٢١٦٦

طالبة قسم تعليم اللغة العربية

بكلية التربية و تأهيل المعلمين



وزارة الشؤون الدينية للجمهورية الإندونيسية

جامعة الرانيري الإسلامية الحكومية بندا أتشيه

٢٠٢٦ م/١٤٤٧ هـ

أثر برنامج TOAFL في مركز تطوير اللغة بجامعة الرانيري الإسلامية الحكومية بندا
اتشيه على تحسين درجات المتدربين

مقدمة لكلية التربية وتأهيل المعلمين

بجامعة الرانيري الإسلامية الحكومية بندا اتشيه

كمادة من المواد المقررة لنيل درجة المرحلة الجامعية الأولى

تخصص تعليم اللغة العربية

اعداد

نور التمام

رقم القيد: ٢١٠٢٠٢١٦٦

طالبة قسم تعليم اللغة العربية

بكلية التربية و تأهيل المعلمين

جامعة الرانيري

A R - R A N I R Y

الموافقة

المشرفة

رئيس قسم تعليم اللغة العربية

فجرية الماجستير

الدكتور ترميدي نيلورسي الماجستير

تمت مناقشة هذه الرسالة أمام اللجنة المعنية لمناقشتها

وقد قبلت لإتمام بعض الشروط والواجبات

لنيل درجة الجامعة الأولى

تخصص تعليم اللغة العربية

في التاريخ: ١٨ مايو ٢٠٢٦ م

١ ذو الحجة ١٤٤٧ هـ

بندا أتشيه

اعداد

نور النساء

رقم القيد: ٢١٠٢٠٢١٦٦

لجنة المناقشة:

السكرتيرة

سني رحمة الماجستير

العضو ٢

الرئيسة

فجرية الماجستير

العضو ١

جامعة الرانري

الدكتور عبد الله الماجستير
الدكتور اندوس
مؤلف الماجستير

بمعرفة عميد كلية التربية وتأهيل المعلمين

بجامعة الرانري الإسلامية الحكومية بندا أتشيه

(أ.الدكتور سمر المنك الماجستير)

رقم التوثيق: ٣١٠٣١٠٢١٩٦٧.١٠٢١٩٧٣

إقرار الباحثة

أنا الموقع أسفله:

: نور النساء

الاسم الكامل

: دارالسلام، ١١ أغسطس ٢٠٠١

مكان الميلاد وتاريخ

: ٢١٠٢٠٢١٦٦

رقم القيد

: تعليم اللغة العربية بكلية التربية و تأهيل المعلمين

قسم

أقر أن هذه الرسالة تنتمي إلى تألفي ولا تقدم للحصول على أية الدرجات الأكاديمية في جامعة ما، وليس فيها التآليف والآراء التي أعدها الآخرون، إلا وفقا بمبادئ و إعداد البحوث العلمية المذكورة في مراجعها العلمية. والباحثة مستعدة لقبول العقوبات فيما تقذف عليها من انتحال المؤلفات.

بندا أتشيه، ٧ مايو ٢٠٢٦

صاحبة الإقرار

Nur Nasir

نور النساء

رقم القيد: ٢١٠٢٠٢١٦٦

الاستهلال

﴿بِسْمِ اللَّهِ الرَّحْمَنِ الرَّحِيمِ﴾

هُوَ الَّذِي بَعَثَ فِي الْأُمِّيِّينَ رَسُولًا مِّنْهُمْ يَتْلُوا عَلَيْهِمْ آيَاتِهِ وَيُزَكِّيهِمْ وَيُعَلِّمُهُمُ الْكِتَابَ وَالْحِكْمَةَ وَإِن كَانُوا مِن قَبْلُ لَفِي ضَلَالٍ مُّبِينٍ

﴿الجمعة : ٢﴾

المحفوظات:

وَإِنَّمَا الْعِلْمُ بِالتَّعَلُّمِ * وَإِنَّمَا الْحِلْمُ بِالتَّحَلُّمِ

جامعة الرانري

AR - RANIRY

إهداء

أهدي من عميق قلبي شكرا عظيما إلى أبي المحبوب رضوان بن عبد الله وأمي المحبوبة ليليس مرياسيه بنت عثمان اللذين أحبا وأرشدا منذ الصغر وحتى الآن وقدما لي النصائح في الحياة وكانا قوة لي، وأيضا لجميع الدعوات التي وجهها لي دائما، حفظهما الله في أمان الدنيا والآخرة.

إلى أخي الذي يدعولي دائما، ويحفزني على إنجاز ما بدأته. حفظه الله دائما في الدنيا والآخرة.

إلى مشرفتي الأستاذة فجرية الماجستير التي أرشدتني في إكمال هذه الرسالة. جزاها الله أتمنى لها التوفيق دائما

وللمعلمين، أقول ألف شكر على المعرفة المقدمة وعلى صبرهم في التدريس. وبارك الله فيهم دائما في علمهم، وجزى الله كل إحسان الأستاذ والأستاذة بالعديد من اللطفات الأخرى.

وأخيرا إلى أصدقائي الأفاضل، أشكرهم على الوقت وعلى كل النصائح والمساعدة التي كان لها الأثر الكبير في كتابة هذه الرسالة، حفظهم الله دائما في الدنيا والآخرة.

جامعة الرانري

AR - RANIRY

شكر وتقدير

الحمد لله الذي جعل اللغة العربية أفضل اللغات التي ينطق بها البشر، والصلاة والسلام على نبينا المصطفى محمد صلى الله عليه وسلم وعلى اله وصحبه أجمعين ومن تبعه بإحسان إلى يوم الدين. أما بعد.

الحمد لله بفضلته ونعمته، قد بلغ الباحثة إلى الدور النهائي في كتابة الرسالة الجامعية العلمية تحت الموضوع " أثر برنامج TOAFL في مركز تطوير اللغة بجامعة الرايزي الإسلامية الحكومية بندا آتشية على تحسين درجات المتدربين" الذي تقدمها الباحثة إلى كلية التربية وتأهيل المعلمين بجامعة الرايزي الإسلامية الحكومية بندا آتشية.

تقدم الباحثة أيضا بالشكر لمدير جامعة الرايزي الإسلامية الحكومية بندا آتشية وعميد كلية التربية وتأهيل المعلمين ورئيس قسم تعليم اللغة العربية وجميع الأساتذة الذين أرشدوه الطريق في طلب العلم. وتقدم الباحثة بجزيل الشكر للمشرفة الخالصة الفاضلة فجرية الماجستير التي قد تبرعت بمعارفها وأوقاتها في إشراف هذه الرسالة من نقطة البداية إلى نهايتها. عسى الله أن يجزيها أحسن الجزاء.

تتقدم الباحثة بخالص الشكر إلى مركز تطوير اللغة، وإلى رئيس المركز، وجميع مدرسي برنامج TOAFL، وكافة الموظفين والعاملين فيه، على ما قدموه من دعمٍ وتوجيهٍ وتعاونٍ وتسهيلاتٍ أسهمت في إنجاز هذا البحث. نسأل الله تعالى أن يجزيهم خير الجزاء ويبارك في جهودهم والله ولي التوفيق.

أخيرا، الباحثة ترى أن هذه الرسالة لا تخلو من الأخطاء والنقصان. ولذلك ترحو الباحثة أن يقدم جميع القراء النقد البنائي والاقتراح الإصلاحي حتى تصبح هذه الرسالة مثالية ومفيدة لقرائها.

بندا آتشية، ١٠ نوفمبر ٢٠٢٥

نور النساء

٢١٠٢٠٢١٦٦

قائمة المحتويات

أ	موافقة المشرفة
ب	قرار اللجنة
ج	إقرار الباحثة
د	الاستهلال
هـ	إهداء
و	شكر وتقدير
ز	قائمة المحتويات
ط	قائمة الجداول
ي	مستخلص البحث باللغة العربية
ك	مستخلص البحث باللغة الإندونيسية
١	الفصل الأول: أساسية البحث
١	أ- مشكلة البحث
٢	ب- أسئلة البحث
٣	ج- أهداف البحث
٣	د- أهمية البحث
٤	هـ- افتراض البحث وفرضه
٤	و- حدود البحث
٤	ز- معاني المصطلحات

٨	ح- الدراسات السابقة
٩	ط- طريقة كتابة الرسالة
١٠	الفصل الثاني: الإطار النظري
١٠	أ- مفهوم التدريب
١٤	ب- TOAFL (اختبار الكفاءة في اللغة العربية لغير الناطقين بها)
١٨	الفصل الثالث: إجراءات البحث الحقلية
١٨	أ- منهج البحث
١٩	ب- مجتمع البحث والعينة
٢٠	ج- طريقة جمع البيانات وأدواتها
٢٢	د- طريقة تحليل البيانات
٢٦	الفصل الرابع: نتائج البحث ومناقشتها
٢٦	أ- عرض البيانات
٢٩	ب- تحليل البيانات
٤٢	ج- مناقشة البحث
٤٤	د- تحقيق الفرضين
٤٥	الفصل الخامس: الخاتمة
٤٥	أ- نتائج البحث
٤٥	ب- الاقتراحات
٤٦	المراجع

قائمة الجداول

الجدول ٤-١: جدول بيانات أساتيد في تدريب اللغة العربية لطلبة جامعة الإسلامية الحكومية الرانيري في عام ٢٠٢٥/٢٠٢٦	٣٢
الجدول ٤-٢: جدول بيانات برنامج الدراسة الذين مشاركة في تدريب TOAFL	٣٢
الجدول ٤-٣: نتائج الاختبار القبلي و البعدي	٣٤
الجدول ٤-٤: الإحصاءات التردد (Statistics Frequencies)	٣٨
الجدول ٤-٥: الإحصاءات الوصفية (Descriptive Statistics)	٣٩
الجدول ٤-٦: نتيجة الاختبار الطبيعي (Test of Normality)	٤٠
الجدول ٤-٧: نتيجة الاختبار ويلكوكسون (Wilcoxon Signed Rank Test)	٤١



مستخلص البحث

عنوان البحث : أثر برنامج TOAFL في مركز تطوير اللغة بجامعة الرانيري الإسلامية الحكومية بندا اتشية على تحسين درجات المتدربين

الاسم الكامل : نور النساء

رقم القيد : ٢١٠٢٠٢١٦٦

أجري هذا البحث في مركز تطوير اللغة بجامعة الرانيري الإسلامية الحكومية من ١٤ يناير إلى ١٠ مارس ٢٠٢٦، وخلفية هذه الدراسة هي عدد الطلاب الذين لم يكن ناجحين في اختبار TOAFL بعد اختبارهم أكثر من ثلاث مرات. وبذلك يوفر مركز تطوير اللغة حلا للمشاركة في تدريب TOAFL الذي ينظمه مركز تطوير اللغة. تريد الباحثة التعمق كيف يتم تنفيذ عملية تدريب TOAFL التي ينظمها مركز تطوير اللغة العربية في جامعة الرانيري الإسلامية. تأثير التدريب على TOAFL الذي ينفذه مركز تطوير اللغة العربية في جامعة الرانيري الإسلامية على تحسين درجات TOAFL. تستخدم هذه الدراسة طريقة التصميمات التمهيدية (*pre-experimental design*) مع تصميم الاختبار التمهيدي الجماعي الواحد (*one group pretest-posttest*). الأدوات البحثية المستخدمة هي الوثائق والمقابلات. النتائج التي تم الحصول عليها هي: (١) إن برنامج TOAFL في مركز تطوير اللغة جعل الطلاب يحصلون على درجات وفقا للمعايير المحددة لجلسة الواجب النهائية. مدة التدريب لطلاب تعليم اللغة العربية هي ١٢ اجتماعا، بينما للطلاب غير اللغويين ستة اجتماعات. المواد التي تم تدريسها: مهارات الاستماع، التركيب، ومهارات القراءة. (٢) أن برنامج TOAFL في مركز تطوير اللغة تؤثر على تحسين درجات المتدربين. استنادا إلى يظهر نتائج التحليل قبل وبعد الاختبار باستخدام إجراء ويلكوكسون باستخدام SPSS قيمة دلالة تبلغ ٠,٠٠٠٠. وبما أن قيمة الدلالة أقل من ٠,٠٥، يمكن الاستنتاج أن هناك فرقا كبيرا بين نتائج الطلاب قبل وبعد الامتحان. وبالتالي، يتم رفض فرضية الصفر (H_0) ويتم قبول الفرضية البديلة (H_a).

الكلمة الأساسية: تأثير، برنامج TOAFL، مركز تطوير اللغة، تحسين درجات.

ABSTRAK

Judul Penelitian : Dampak Program TOAFL di Pusat Pengembangan Bahasa Universitas Islam Negeri Ar-Raniry Banda Aceh Terhadap Peningkatan Nilai Peserta Pelatihan

Nama Lengkap : Nur Annisa

NIM : 210202166

Penelitian ini dilakukan di Pusat Pengembangan Bahasa, Universitas Islam Negeri Ar-Raniry Banda Aceh pada tanggal 14 Januari hingga 10 Maret 2026, dan latar belakang penelitian ini adalah sejumlah mahasiswa yang tidak lulus dalam mengikuti tes TOAFL setelah diuji lebih dari tiga kali. Dengan demikian, Pusat Pengembangan Bahasa memberikan solusi untuk mengikuti pelatihan TOAFL yang diselenggarakan oleh Pusat Pengembangan Bahasa. Peneliti ingin menggali bagaimana proses pelatihan TOAFL yang diselenggarakan oleh Pusat Pengembangan Bahasa, Universitas Islam Negeri Ar-Raniry Banda Aceh, dan dampak pelatihan TOAFL yang dilaksanakan oleh Pusat Pengembangan Bahasa, Universitas Islam Negeri Ar-Raniry Banda Aceh terhadap peningkatan skor TOAFL. Penelitian ini menggunakan metode desain pra-eksperimental dengan desain satu kelompok pretest-posttest. Alat penelitian yang digunakan adalah dokumen dan wawancara. Hasil yang diperoleh adalah: 1) Program TOAFL di Pusat Pengembangan Bahasa memungkinkan para siswa memperoleh nilai sesuai dengan kriteria yang ditetapkan untuk mengikuti sidang skripsi. Lama pelatihan bagi siswa program bahasa Arab adalah 12 pertemuan, sedangkan bagi siswa non-bahasa adalah enam pertemuan. Materi yang diajarkan: keterampilan mendengarkan, tata bahasa, dan keterampilan membaca. 2) Program TOAFL di Pusat Pengembangan Bahasa berdampak pada peningkatan nilai peserta pelatihan. Berdasarkan hasil analisis sebelum dan sesudah ujian menggunakan uji Wilcoxon dengan SPSS, nilai signifikansi sebesar 0,000. Karena nilai signifikansi lebih kecil dari 0,05, dapat disimpulkan bahwa terdapat perbedaan yang signifikan antara hasil siswa sebelum dan sesudah ujian. Oleh karena itu, hipotesis nol (H_0) ditolak dan hipotesis alternatif (H_a) diterima.

Kata kunci: Pengaruh, Pelatihan TOAFL, Pusat Pengembangan Bahasa, Peningkatan Nilai.

الفصل الأول

أساسية البحث

أ- مشكلة البحث

يعتمد أحد متطلبات التخرج للمتعلم في الجامعة على كفاءة اللغة العربية. يتم قياس الكفاءة في اللغة العربية من خلال أحد الاختبارات الدولية وهي TOAFL. TOAFL هو اختصار لـ "Test of Arabic as a Foreign Language"، يشير إلى "اختبار الكفاءة في اللغة العربية لغير الناطقين بها" وهو اختبار يُستخدم لتقييم كفاءة المتعلمين في اللغة العربية. وهو اختبار يهدف إلى قياس مهارات اللغة العربية لدى غير الناطقين بها. يُستخدم هذا الاختبار من قبل مؤسسات أكاديمية ومراكز تعليمية لتقييم كفاءة الطلاب في استخدام اللغة العربية في السياقات الأكاديمية أو المهنية¹.

اختبار TOAFL الورقي يتضمن عدة عناصر تشمل الاستماع والتراكب والقراءة، ويهدف إلى قياس قدرة المتعلمين على فهم وإنتاج اللغة العربية بشكل فعال. يعتبر TOAFL واحداً من الأدوات المهمة لتطوير البرامج التعليمية والمساعدة في تعزيز تعليم اللغة العربية في العالم. TOAFL هو اختبار لغة ثبت علمياً أنه المستوى الصعب للغة. يمكن للمتقدم لاختبار TOAFL تقدير مستوى صعوبة اللغة هذا من خلال توقع أسئلة الاختلاف التي تم اختبارها. هذا الاختبار هو أحد متطلبات التخرج في جامعة الإسلامية في إندونيسيا. إحدى الجامعات التي تطبق هذا الشرط هي جامعة الإسلامية الحكومية في إندونيسيا وهي جامعة الرانيري الإسلامية الحكومية بندا آتشيه.

¹ رحمن، أوليا وسفرياني ريا رفيتا التجارب والتحديات عند متعلمي اللغة العربية في أداء اختبار اللغة العربية

المعياري (TOAFL)، *Jurnal Alfazuna*, 7.2 (2023)، ص. ١٢١

² Miftahul Huda, 'Problematika Kemampuan Menyimak Mahasiswa Dalam Pembelajaran Menyimak Bahasa Arab', *Arabia*, 12.2 (2020), <<https://doi.org/10.21043/arabia.v12i2.8634>> ص ١٧٣.

تتطلب جامعة الإسلامية الرانيري في آتشيه من طلابها الحصول على درجة معينة في اختبار TOAFL كأحد متطلبات التخرج^٣. يختلف لكل تخصص بين ٤٠٠ إلى ٤٧٠. خاصة بالنسبة لطلاب قسم تعليم اللغة العربية يحتاجون إلى الحصول على درجة أعلى لا تقل عن ٤٧٠.

ومع ذلك، فإن الواقع هو أنه ليس كل الطلاب قادرين على تحقيق الحد الأدنى المطلوب من الدرجات في اختبار TOAFL. ولذلك، تنظم العديد من الجهات، وخاصة مركز تطوير اللغات، تدريبات TOAFL لمساعدة الطلاب على تحسين مهاراتهم في اللغة العربية^٤. يتضمن تدريب TOAFL عادةً تمارين في فهم الخطاب، والتراكيب النحوية، والمفردات اللغوية، واستراتيجيات الإجابة على الأسئلة بفعالية.

ومن المتوقع أن يسهم التدريب على TOAFL إسهامًا حقيقيًا في تحسين أداء الطلاب في اللغة العربية كلغة أجنبية. ومن المتوقع أن يتمكن المشاركون، من خلال برنامج تدريبي منهجي ومنظم، من فهم بنية أسئلة TOAFL وتحسين مهاراتهم في اللغة العربية بشكل شامل. لذلك، من المهم التحقق من مدى تأثير تدريب في مركز تطوير اللغة على تحسين درجات الطلاب في اختبار TOAFL. وبناءً على هذا الوصف، تقوم الباحثة بإجراء دراسة بعنوان "أثر برنامج TOAFL في مركز تطوير اللغة بجامعة الرانيري الإسلامية بندا آتشيه على تحسين درجات المتدربين"

ب- أسئلة البحث

اعتمادًا على البيانات السابقة، تقدم الباحثة سؤالين كما يلي:

١- كيف يتم تنفيذ عملية برنامج TOAFL في مركز تطوير اللغة بجامعة الرانيري الإسلامية

٢- هل يؤثر برنامج TOAFL في مركز تطوير اللغة بجامعة الرانيري الإسلامية على

تحسين درجات المتدربين

³ Surat Edaran Nomor: 1353/Un. 08/R/PP.00.9/12/2022 Tentang Persyaratan Sidang/Munaqasyah Skripsi/Tugas Akhir, Yudisium Dan Wisuda Mahasiswa S-1 Pada UIN Ar-Raniry Banda Aceh

⁴ Denil Mahezvara, 'Analisis Kepuasan Mahasiswa Terhadap Pelayanan Sistem Informasi Website Pusat Pengembangan Bahasa (LDC) UIN Ar-Raniry Banda Aceh' (UIN Ar-Raniry Banda Aceh, 2023) ص ٥٨ .

ج- أهداف البحث

بناء على سؤال البحث، فإن الهدف من هذا البحث على النحو التالي:

- ١- لمعرفة كيف يتم تنفيذ عملية برنامج TOAFL في مركز تطوير اللغة بجامعة الرانيري الإسلامية
- ٢- لمعرفة تأثير برنامج TOAFL في مركز تطوير اللغة بجامعة الرانيري الإسلامية على تحسين درجات المتدربين

د- أهمية البحث

أما أهمية هذا البحث فهي:

- ١- لطلاب من المتوقع أن يساهم هذا البحث للطلاب الذين يواجهون عقبات ولم يحققوا الحد الأدنى من الدرجات في امتحان TOAFL ، يمكن النظر في المشاركة في تدريب TOAFL الذي ينظمه مركز تطوير اللغات.
- ٢- لمركز تطوير اللغات يمكن أن تكون هذه الدراسة مفيدة كمواد تقييمية لبرامج التدريب التي أجراها مركز تطوير اللغات حتى الآن. كما يمكن أن تكون هذه الدراسة بمثابة أساس لتطوير برامج التدريب التي سيطورها مركز اللغات لتحقيق الأهداف المتوقعة.
- ٣- للباحثة

ستجلب هذه الدراسة فوائد مباشرة للباحثة، بما في ذلك فهم أفضل لبنية وقدرات اختبار TOAFL، مما يجهزهم لاختبارات مماثلة في المستقبل. علاوة على ذلك، قد توفر نتائج هذه الدراسة فرصة قيمة للباحثة لإجراء أبحاث ذات صلة في المستقبل، حيث يمكنهم إثبات تجريبية ما إذا كان تدريب TOAFL الذي ينظمه مركز تطوير اللغة في جامعة الرانيري الإسلامية له تأثير حقيقي ومهم على تحسين درجات TOAFL.

هـ - افتراض البحث وفرضه

- ١- الفرض البديل (Ha): كان برنامج TOAFL في مركز تطوير اللغة تؤثر على تحسين درجات المتدربين.
- ٢- الفرض الصفري (Ho): كان برنامج TOAFL في مركز تطوير اللغة لا تؤثر على تحسين درجات المتدربين.

و- حدود البحث

- ١- الحد الموضوعي: تريد الباحثة أن تحدد هذه الرسالة تحت الموضوع : تأثير التدريب على TOAFL الذي ينظمه مركز تطوير اللغة العربية في جامعة الرانيري الإسلامية على تحسين درجات TOAFL.
- ٢- الحد المكاني: تريد الباحثة أن تحدد هذه الرسالة بمركز تطوير اللغة العربية بجامعة الرانيري الإسلامية بندا آتشيه
- ٣- الحد الزمني: تريد الباحثة أن تحدد هذه الرسالة في السنة الدراسية ٢٠٢٥/٢٠٢٦

ز- معاني المصطلحات

- ١- أثر
- تأثير هو من "أثر - يؤثر - تأثيراً". المعنى في اللغة هو حصول تغيير أو تحول في الشيء نتيجة فعل خارجي. التدريب هو: التكرار والتعهد والتعليم على المهارة أو المهمة لتحسين الأداء. المعنى في الاصطلاح، التأثير هو ما يحدث من تغيير كمي أو نوعي في السلوك أو المهارة نتيجة تطبيق متغير معين^٥.
- ما يقصد به تأثير هذه الدراسة هو نتيجة زيادة الدرجات لدى الطلاب بعد المشاركة في برنامج TOAFL الذي ينظمه مركز تطوير اللغة الجامعي.

⁵ Mahmud Rohman, Fathur; Setyabudi, Moh.Arif; Fauzi, 'Pengembangan Kemampuan Berbahasa Arab Berbasis TOAFL (Test of Arabic As a Foreign Language) Melalui Pendampingan Dan Pelatihan Di Universitas Hasyim Asy'Ari Tebuireng', *Al-Ta'dib*, 8.1 (2019) hal 51 .

٢- البرنامج

برنامج في اللغة هو مجموعة من التعليمات أو الأنشطة المنظمة لتحقيق هدف محدد. برنامج في الاصطلاح هو سلسلة من الأنشطة والخبرات التعليمية المخططة التي تهدف إلى تنمية معارف أو مهارات أو اتجاهات المتدربين.^٦ برنامج المذكور في هذه الدراسة هو مجموعة من الأنشطة التدريبية المنظمة التي أعدها مركز تطوير اللغة بهدف تنمية مهارات اللغة العربية لدى الطلاب وإعدادهم لاجتياز اختبار TOAFL وتحسين نتائجهم فيه.

٣- TOAFL (اختبار الكفاءة في اللغة العربية لغير الناطقين بها)

TOAFL هو اختصار لـ "Test of Arabic as Foreign Language"، مما يعني اختبار "اللغة العربية كلغة أجنبية". وهو مستوحى من اختبارات اللغة الأجنبية الأخرى مثل اختبار TOEFL (اختبار اللغة الإنجليزية كلغة أجنبية). كلمة "Test" تعني "الفحص" أو "اختبار". كلمة "Arabic" تعني اللغة العربية. كلمة "as Foreign language" تعني "كلغة أجنبية" مما يعني أنها مخصصة للطلاب الذين ليس لديهم اللغة العربية هي لغته الأم. ولذلك فإن اختبار TOAFL في اللغة يشير إلى اختبار يهدف إلى قياس مهارات اللغة العربية لغير الناطقين بها.^٧

ينقسم TOAFL من حيث المصطلحات إلى ثلاثة أقسام: (١) في اللغويات التطبيقية TOAFL: هو اختبار موحد يقيس قدرة الطالب على فهم اللغة العربية واستخدامها في السياقات الأكاديمية. إنه أمر حيوي. (٢) في مجال تعليم اللغة العربية للناطقين بغيرها: أداة لتقييم المهارات الأساسية في اللغة العربية (الاستماع والتركيب والقراءة) وفق المستويات المعيارية. (٣) في المؤسسات

^٦ حمد عبد الحميد (٢٠١٠). تصميم البرامج التعليمية والتدريبية. القاهرة: عالم الكتب

^٧ أحمد شمس المعارف، صياغة اختبارات العربية في ضوء الاختبار المتقن، Al Bayan، (TOAFL)

التعليمية: يستخدم اختبار TOAFL كشرط للقبول في الجامعات العربية أو لدراسة البرامج التي تدرس باللغة العربية.^٨

اختبار TOAFL المشار إليه في هذا البحث هو أحد الاختبارات المعيارية المستخدمة كمتطلب للتخرج من الجامعة. في هذه الدراسة، يُعرّف اختبار TOAFL بأنه اختبار يُستخدم لتحديد مدى التحسن في أداء الطلاب بعد تلقيهم تدريب TOAFL الذي ينظمه مركز تطوير اللغة.

٤ - مركز تطوير اللغة

مركز هو من المصدر "رَكْز - يَرَكُز - تَرَكِيزًا". المعنى اللغوي هو مكان يتم فيه تجميع الجهود أو الأنشطة المتعلقة بموضوع معين. المعنى تطوير في اللغوي هو التحسين، الارتقاء، والانتقال من حالة إلى حالة أفضل. المعنى اللغوي في اللغوي هي وسيلة للتواصل، تتكوّن من أصوات وكلمات تُستخدم لنقل المعاني. المعنى اللغوي الكامل من مركز تطوير اللغة هو: مكان أو جهة متخصصة تُعنى بعملية تحسين وتطوير مهارات اللغة لدى الأفراد من خلال البرامج والأنشطة التعليمية المختلفة.^٩

المعنى الاصطلاحي الكامل من مركز تطوير اللغة هو مؤسسة تعليمية أو وحدة تابعة لجامعة أو معهد، تُعنى بتعليم اللغات (وخاصة اللغة العربية أو الإنجليزية) للناطقين أو غير الناطقين بها، من خلال تصميم برامج تعليمية وتدريبية تُهدف إلى: تطوير مهارات اللغة الأساسية (الاستماع، التحدث، القراءة، الكتابة)، إعداد اختبارات كفاءة لغوية (مثل TOAFL أو TOEFL)، إجراء بحوث لغوية وتربوية متخصصة، تقديم دورات تدريبية للمعلمين والطلاب^٧

إن تعريف مركز تطوير اللغة في هذه الدراسة هو مدير جامعة الرانيري الإسلامية لغات مختلفة، وهي العربية، الإنجليزية، الإندونيسية، التركية، اليابانية

^٨ رحمن وسفرياني، بيرعلا غللا بملعتم دنغ تايدحتلاو..... ص ١٢١ .

^٩ Mahezvara Analisis Kepuasan Mahasiswa.... hal 53 .

^{١٠} Mahezvara Analisis Kepuasan Mahasiswa.... hal 54 ..

والصينية. تقدم هذه المؤسسة تدريبا على دروس اللغة للطلاب والمجتمع الأكاديمي والجمهور العام الذين يحتاجون إلى تدريب اللغة. تجري المؤسسة أيضا اختبارات TOEFL و IELTS و TOAFL، واختبارات تدريبية لمواجهة الامتحانات المطلوبة للأكاديميين. منظمة تقدم تعليم TOAFL للطلاب الذين لم يجتازوا امتحان TOAFL، بحيث يُتوقع منهم بعد المشاركة في تعليم TOAFL أن يحسنوا من درجاتهم في اختبار TOAFL.

٥- تحسين درجات

تحسين في لغة هو من (حَسَّنَ - يُحَسِّنُ) والتي تعني تحسين. بينما كلمة "درجة" في العربية تسمى (الدَّرَجَةُ - ج. دَرَجَاتٌ) والتي تعني مستوى أو رقم يشير إلى مستوى الإنجاز. فيما يتعلق بالتغيرات الإيجابية التي تتميز بالفرق بين درجات ما قبل الاختبار ونتائج ما بعد الاختبار التي يحصل عليها الشخص بعد المشاركة في تدريب أو تدخل معين، والتي تقاس باستخدام أدوات صالحة وموثوقة¹¹.

تحسين درجة المشار إليها في هذه الدراسة هي تحسين في عدد نتائج اختبارات TOAFL التي حصل عليها طلاب في جامعة الرانيري الإسلامية الحكومية بعد المشاركة في تدريب TOAFL في مركز تطوير اللغة (LDC) مقارنة بالدرجة التي كانت قبل المشاركة في التدريب. يتم قياس هذا الارتفاع من خلال مقارنة بين درجات ما قبل الاختبار ونتائج ما بعد الاختبار.

٦- المتدربين

المتدربين في اللغة هي جمع متدرب، وهو اسم فاعل من الفعل تدرَّبَ. المتدربين هي شخص الذي يتلقى التدريب والتمرين على مهارة أو عمل معين بهدف اكتساب الخبرة والكفاءة فيه. المتدربين في الاصطلاح: الفرد الذي يشارك في

¹¹ Siska Nanda Safitri and others, 'TOAFL . Com : A CEFR-Based Simulation Platform for Learning Al-Arabiyah Lil Akadimiyah Among Indonesian Students', 6.1 (2025), 1-22.

برنامج تدريبي منظم بقصد تنمية معارفه أو مهاراته أو اتجاهاته، من أجل تحسين أدائه في مجال دراسي أو مهني أو وظيفي.^{١٢}

المتدربين المذكور في هذه الدراسة هي الطلاب والطالبات المشاركون في برنامج TOAFL في مركز تطوير اللغة، والذين يتلقون أنشطة تدريبية منظمة تهدف إلى تنمية مهاراتهم اللغوية وتحسين أدائهم في اختبار TOAFL

ح- الدراسات السابقة

- ١- دراسة أفليسيا (٢٠١٨).^{١٣}
تهدف هذه الدراسة لمقارنة درجات TOAFL للطلاب والطالبات الذين يتبعون إرشادات TOAFL والذين لا يتبعون إرشادات TOAFL. وكانت النتيجة أن الطلاب الذين يتبعون الإرشاد يحصلون على درجات أعلى من أولئك الذين لا يتبعون دروس TOAFL الطريقة المستخدمة في هذا البحث هي دراسة مقارنة.
- ٢- دراسة فتح الرحمن وأصدقائه (٢٠١٨).^{١٤}
يهدف هذا البحث إلى تطوير مهارات اللغة العربية استناداً إلى اختبار اللغة العربية كلغة أجنبية (TOAFL) من خلال التوجيه والتعليم. أسلوب البحث هو أسلوب البحث الإجرائي التشاركي (PAR)، وقد قام الباحث بتأليف خطوات البحث لتذليل الصعوبات وتطوير مهارات اللغة العربية لدى الطلبة. وكان التوثيق والملاحظة هما الطريقتان الرئيسيتان لجمع البيانات، وكانت أساليب التحليل الوصفي هي الوسيلة لوصف النتائج في شكل سردي. وقد أظهرت النتائج أولاً أن المشاركين في الإرشاد والتدريب تمكنوا من فهم الأنواع أو الأنماط المختلفة للأسئلة في اختبار TOAFL؛ ثانياً تمكن المشاركون في الإرشاد من فهم الأنواع المختلفة من النصائح للإجابة عن الأسئلة

^{١٢} أحمد مختار عمر (٢٠٠٨). معجم اللغة العربية المعاصرة. عالم الكتب.

^{١٣} Noza Aflisia, 'Studi Komparatif Skor Toafl Mahasiswa (Peserta Dan Non Peserta Bimbingan Belajar Bahasa Arab)', *Jurnal Arabia*, 10.2 (2018), 145-65.

^{١٤} Mahmud Rohman, Fathur; Setyabudi, Moh.Arif; Fauzi, 'Pengembangan Kemampuan Berbahasa Arab Berbasis TOAFL (Test of Arabic As a Foreign Language) Melalui Pendampingan Dan Pelatihan Di Universitas Hasyim Asy'Ari Tebuireng', *Al-Ta'dib*, 8.1 (2019).

في اختبار TOAFL (اختبار اللغة العربية كلغة أجنبية)؛ ثالثًا تمكن المشاركون في الإرشاد من تحسين قدرة الطلاب في جامعة هاشم أسياوي على اكتساب مهارات اللغة العربية

٣- دراسة ديفي وأصدقائها (٢٠٢٤)^{١٥}

الغرض من هذه الدراسة هو إجراء برنامج تدريبي في اختبار TOEFL للطلاب لتحسين مهاراتهم في اللغة الإنجليزية وإعدادهم لامتحان TOEFL. طريقة البحث هي شبه تجريبية، حيث يوجد فصل دراسي واحد ولا يوجد فصل ضابط، وذلك باستخدام اختبار قبلي وآخر بعدي للحصول على مقارنة للنتائج بعد المشاركة في التدريب وقبلها. أظهرت النتائج أن التدريب كان فعالاً في تحسين مهارات اللغة الإنجليزية وأن الطلاب كانوا أفضل استعداداً لامتحان TOEFL.

ط- طريقة كتابة الرسالة

وأما التأليف والكتابة هذه الرسالة فتعتمد الباحثة على دليل إعداد وكتابة الرسالة العلمية (درجة المرحلة الجامعية الأولى) قسم تعليم اللغة العربية بكلية التربية وتأهيل المعلمين بجامعة الرانيري الإسلامية الحكومية سنة ٢٠٢٥.^{١٦}

جامعة الرانيري

AR - RANIRY

¹⁵ Anit Pranita Devi, Thesa Izfaddlillah, and Denny Kodrat, 'Pelatihan TOEFL Untuk Mahasiswa : Meningkatkan Kemampuan Bahasa Inggris Dan Kesiapan Menghadapi Ujian TOEFL TOEFL Taining for Tertiary Students : Improving English Language Ability and Readiness to Face TOEFL Exam', 9.2 (2024), 405–13.

¹⁶ Tim Penyusun, *Panduan Penyusunan Tugas Akhir/Skripsi Fakultas Tarbiyah dan Keguruan UIN Ar-Raniry Banda Aceh 2025* (Banda Aceh, FTK Ar-Raniry, 2025)

الفصل الثاني الإطار النظري

أ- مفهوم التدريب

(١) التعريف اللغوي

التدريب لغةً مصدر الفعل "دَرَّبَ" الذي يدل على التكرار والممارسة والتمرين على الشيء حتى يتم إتقانه. يُقال: "دَرَّبْتُ الفَرَسَ" إذا عَلَّمته ورَوَّضته، و"دَرَّبْتُ فلاناً على الأمر" أي عَلَّمته إياه ومَرَّبْتَهُ عليه حتى أتقنه واعتياده. والتدريب في اللغة يحمل معنى التعويد والتكرار والإتقان، وهو قريب في معناه من كلمات أخرى مثل: التمرين، والتعليم العملي، والتطبيق المتكرر^{١٧}.

(٢) التعريف الاصطلاحي

عُرِّفَ التدريب في الأدبيات التربوية الحديثة بأنه: "عملية تعليمية منظمة تهدف إلى تنمية قدرات المتعلمين ومهاراتهم في مجال معين، من خلال تقديم مواد تدريبية محددة وممارسات متكررة، حتى يصل المتدرب إلى مستوى من الإتقان والكفاءة في أداء المهارات المطلوبة." كما يُعَرَّفُ بعض الباحثين التدريب بأنه: "سلسلة من الأنشطة والخبرات التعليمية المصممة لتحسين الأداء وزيادة المعرفة والمهارات في مجال محدد خلال فترة زمنية معينة، مع التركيز على الجانب التطبيقي والعملي." وفي سياق تدريب اللغة، يُعَرِّفُ الدكتور محمد عبد الحميد التدريب اللغوي بأنه: "عملية مقصودة ومنظمة تهدف إلى تطوير كفاءة المتعلمين في استخدام اللغة من خلال برامج تدريبية تشمل ممارسة المهارات اللغوية الأربع (الاستماع، والتحدث، والقراءة، والكتابة)، وتعزيز قدراتهم في فهم التراكيب والمفردات¹⁸."

^{١٧} عبد الحميد، أحمد، أسس التربية الإسلامية (القاهرة، ٢٠٠٠) <<http://islamonline.net>>.

¹⁸ Mahmud Rohman, Fathur; Setyabudi, Moh.Arif; Fauzi, 'Pengembangan Kemampuan Berbahasa Arab Berbasis TOAFL (Test of Arabic As a Foreign Language) Melalui Pendampingan Dan Pelatihan Di Universitas Hasyim Asy'Ari Tebuireng', *Al-Ta'dib*, 8.1 (2019).hal 50

أ- خصائص التدريب الجيد

- يتميز التدريب الفعال بمجموعة من الخصائص التي تضمن تحقيق أهدافه، ومن أهمها:
- ١) الوضوح في الأهداف: أن تكون أهداف البرنامج التدريبي محددة وقابلة للقياس، ويعرفها المتدرب قبل البدء في التدريب.
 - ٢) التخطيط المنهجي: أن يتم إعداد البرنامج التدريبي وفق أسس علمية ومنهجية واضحة، مع مراعاة الفروق الفردية بين المتدربين.
 - ٣) التطبيق العملي: أن يركز التدريب على الجانب التطبيقي وليس النظري فقط، بحيث تتاح للمتدرب فرصة ممارسة المهارات التي يتدرب عليها.
 - ٤) التقويم المستمر: أن يصاحب البرنامج التدريبي عمليات تقويم مستمرة لقياس مدى تحقق الأهداف، وتقديم تغذية راجعة للمتدربين.
 - ٥) المرونة والتكيف: أن يكون البرنامج التدريبي قابلاً للتعديل والتطوير وفق احتياجات المتدربين ومتطلبات المرحلة^{١٩}.

ب- أهداف التدريب

١- الأهداف العامة للتدريب

- يهدف التدريب بصفة عامة إلى تحقيق مجموعة من الأهداف الرئيسية، يمكن إجمالها فيما يلي:
- ١) تنمية المعرفة: يهدف التدريب إلى زيادة حصيلة المتدرب من المعلومات والمعارف في المجال الذي يتدرب عليه، وتزويده بالجديد في تخصصه.
 - ٢) تطوير المهارات: يهدف التدريب إلى صقل مهارات المتدربين وتطوير قدراتهم العملية، وتحويل المعرفة النظرية إلى مهارات تطبيقية.

^{١٩} الخوالدة، محمد محمود، أصول التدريب الحديث: نظريات وتطبيقات (عمان: دار المسيرة للنشر والتوزيع،

٣) تعديل الاتجاهات: يهدف التدريب إلى تشكيل اتجاهات إيجابية لدى المتدربين

نحو العمل والانضباط والإتقان، وتنمية قيم الالتزام والمسؤولية.

٤) تحسين الأداء: يهدف التدريب في النهاية إلى تحسين مستوى أداء المتدربين

ورفع كفاءتهم وإنتاجيتهم في المجال الذي يتدربون عليه²⁰.

ج- فوائد التدريب

أ) فوائد التدريب للمتدرب

يعود التدريب على المتدربين بفوائد عديدة، من أبرزها:

١) زيادة المعرفة والمهارة: يساعد التدريب المتدربين على اكتساب معارف ومهارات

جديدة تزيد من كفاءتهم وقدراتهم.

٢) تحسين الأداء الوظيفي أو الأكاديمي: يؤدي التدريب إلى تحسين مستوى أداء

المتدربين في مجالات عملهم أو دراستهم، ورفع إنتاجيتهم.

٣) زيادة الثقة بالنفس: يمنح التدريب المتدربين ثقة أكبر في قدراتهم، ويقلل من شعورهم

بالقلق والتوتر في مواقف الاختبارات.

٤) توسيع فرص التقدم الوظيفي أو الأكاديمي: تساعد شهادات التدريب والاختبارات

المعيارية مثل TOEFL المتدربين في التقدم للدراسات العليا أو الالتحاق بالبعثات

الدراسية²¹.

جامعة الرانري

AR - RANIRY

ب) فوائد التدريب للمؤسسة

كما يعود التدريب على المؤسسة المنظمة له بفوائد مهمة، منها:

²⁰ Anit Pranita Devi, Thesa Izfaddlillah, and Denny Kodrat, 'Pelatihan TOEFL Untuk Mahasiswa : Meningkatkan Kemampuan Bahasa Inggris Dan Kesiapan Menghadapi Ujian TOEFL TOEFL Taining for Tertiary Students : Improving English Language Ability and Readiness to Face TOEFL Exam', 9.2 (2024), hal 408..

¹⁹ زهري، أحمد، 'تعليم اللغة العربية في المعاهد الإسلامية والجامعات الإسلامية الحكومية في إندونيسيا' (معهد

الخرطوم الدولي للغة العربية، ٢٠١٨) ص. ٧٩.

- (١) رفع كفاءة وجودة المخرجات: تساعد برامج التدريب على رفع كفاءة وجودة مخرجات المؤسسة التعليمية أو التدريبية.
- (٢) تعزيز السمعة والمكانة: تساهم برامج التدريب المتميزة في تعزيز سمعة المؤسسة ومكانتها بين المؤسسات المماثلة.
- (٣) بناء شراكات وتعاونات مؤسسية: تتيح برامج التدريب فرصة لبناء شراكات وتعاونات مع مؤسسات أخرى في نفس المجال.

د- معايير المركز التدريبي لتنظيم تدريب TOAFL

١- المتطلبات الأساسية للمركز التدريبي

- لكي يقوم مركز تطوير اللغة بتنظيم تدريب TOAFL بشكل فعال، يجب أن تتوفر فيه مجموعة من المعايير والمتطلبات الأساسية²²:
- (أ) اعتماد المركز وشرعيته

من أهم المعايير التي يجب توفرها في المركز التدريبي أن يكون معتمداً من الجهات المختصة، ولديه الشرعية القانونية لتقديم خدماته التدريبية والاختبارية. وقد أشار مدير مركز تطوير اللغة الدكتور ت. مرداني أن المركز يعتبر "الوحيد في آتشيه الذي ينظم اختبار TOAFL اللغة العربية بشهادة معترف بها حتى مصر وكل دول الشرق الأوسط تقريباً، وتستخدم شهادته أيضاً للتقدم للدراسة في ماليزيا".
 - (ب) توفر المدربين المؤهلين

يجب أن يتوفر في المركز التدريبي مدربون مؤهلون وذوو خبرة وكفاءة في مجال تدريب TOAFL ، وأن يكون لديهم معرفة عميقة بطبيعة الاختبار وأقسامه واستراتيجيات الإجابة عليه.

²² Universitas Islam Negeri Ar-Raniry Press, 'Pusat Pengembangan Bahasa UIN Ar-Raniry: Layani Tes, Les Hingga Proofreading 3 Bahasa Asing' (Banda Aceh, 2025) <<https://aceh.tribunnews.com>> diakses online pada 28 April 2026.

ج) توفر المواد والمراجع التدريبية

يجب أن يوفر المركز المواد والمراجع التدريبية اللازمة لتدريب TOAFL ، بما في ذلك الكتب المتخصصة والنماذج التدريبية والاختبارات التجريبية.

د) توفر المرافق والتقنيات المناسبة

يجب أن يتوفر في المركز التدريبي المرافق والتقنيات المناسبة لعملية التدريب، مثل قاعات التدريس المجهزة، والمعامل اللغوية، وأجهزة الحاسوب، وشبكة الإنترنت.

٢- منهجية التدريب

أشار المصدر إلى أن مركز تطوير اللغة بجامعة الرانيري الإسلامية يطبق "نظامًا تعليميًا هجينًا" (*hybrid*) يجمع بين التعليم الوجيه والتعليم عن بُعد، مما يتيح للمتدربين فرصة الاختيار بين الحضور الفعلي أو الدراسة عبر الإنترنت. وهذه المنهجية المزدوجة تعتبر من المعايير الحديثة التي ينبغي توفرها في المراكز التدريبية المتطورة، حيث تتيح للمتدربين المرونة في تلقي التدريب حسب ظروفهم وإمكانياتهم^{٢٣}.

ب- TOAFL (اختبار الكفاءة في اللغة العربية لغير الناطقين بها)

أ- مفهوم TOAFL

اختبار الكفاءة في اللغة العربية لغير الناطقين بها (TOAFL) هو تقييم موحد مصمم لتقييم كفاءة غير الناطقين باللغة العربية. ويقاس الاختبار مهارات القراءة والكتابة والاستماع. وقد تم تطوير اختبار TOAFL لتقييم الكفاءة اللغوية لغير الناطقين باللغة العربية عبر مجموعة واسعة من المهارات اللغوية، وغالباً ما يُستخدم لأغراض أكاديمية ومهنية لإثبات الكفاءة

²³ Universitas Islam Negeri Ar-Raniry Press 'Pusat Bahasa UIN Ar-Raniry Terima Kunjungan Al-Fityan School Aceh', 2024 <<https://infopublik.id>> diakses online pada 28 April 2026..

اللغوية.^{٢٤} وقد صُمم هذا الاختبار للناطقين باللغة العربية، بما في ذلك الطلاب والمهنيين والأفراد الذين يرغبون في إثبات كفاءتهم في اللغة العربية للتقدم الأكاديمي أو المهني. وتغطي مكونات اختبار TOAFL ثلاث مهارات: الفهم السمعي ويستخدم لاختبار فهم اللغة العربية المنطوقة من خلال أمثلة استماعية، ويتطلب من المتقدمين للاختبار الإجابة عن الأسئلة بناءً على ما يسمعون. تُستخدم القواعد النحوية لاختبار فهم قواعد اللغة العربية والأخطاء الواردة في الجملة. ويُستخدم اختبار القراءة لتقييم القدرة على فهم النصوص العربية المكتوبة.^{٢٥}

ب- تاريخ TOAFL

TOAFL هو اختصار ل (اختبار العربية كلغة أجنبية) مستوحى من TOEFL ، ومع ذلك، فإن المادة اللغوية في TOAFL ليست تماما نفسها TOEFL. المواضيع الإسلامية مثل: الكلام، التفسير، الحديث، الفقه، التصوف، الفلسفة، التربية، الاقتصاد، السياسة، تاريخ الحضارة الإسلامية، وغيرها، هي سائدة جدا في TOAFL. تم نشر TOAFL لأول مرة في عام ١٩٩٩ بينما كان TOEFL موجودا منذ عام ١٩٦٣. لذا فإن TOAFL لا يزال حديثا نسبيا، لذا يحتاج إلى تطوير ليكون أكثر كمالا.^{٢٦} TOAFL في جامعة الرانيري الإسلامية موجودا في أوائل العقد الأول من الألفية الثانية، بإعادته السيد عادي هدايا، أحد المحاضرين في جامعة شريف هداية الله الإسلامية الحكومية جاكرتا.^{٢٧}

ج- أنواع الأسئلة الواردة في TOAFL

تتكون الجوانب التي تم اختبارها في TOAFL من عدة أجزاء، وهي كما يلي:

١. فهم المسموع

يتكون فهم المسموع بمجموع ٥٠ مادة، يشمل: (أ) البافية الأولى التي تحتوي على محادثات من الأسئلة ١ إلى ٣٠ سؤالا. (ب) يحتوي الجزء الثاني على الحوار الطويل من

^{٢٤} حمد شمس المعارف، صياغة اختبارات العربية...، ص ١٦١.

^{٢٥} حمد شمس المعارف، صياغة اختبارات العربية...، ص ١٦٦-١٦٩.

²⁶ Rohman, Fathur; Setyabudi, Moh.Arif; Fauzi "Pengembangan Kemampuan Berbahasa Arab... hal 54.

^{٢٧} محاضر في اللغة العربية كان رئيس مركز تطوير اللغة سابقا، (التاريخ: ١٠ مارس ٢٠٢٦م)

الأسئلة ٣١-٣٨. (ج) يحتوي الجزء الثالث على مونولوج عرض قصير من الأسئلة ٣٩-٥٠.

٢. فهم التركيب

فهم التركيب الذي يتكون من ٤٠ عنصراً، يشمل: (أ) إضافة جمل إلى تعبيرات أو هياكل قياسية (١٥ بنداً)، و(ب) التعرف على وتحليل الاستخدام الخاطئ للكلمات والعبارات والهياكل في الجملة (٢٥ بنداً).^{٢٨}

٣. فهم المقروء

فهم المقروء والنص المكتوب والقواعد، ويتكون من ٥٠ بنداً، منها: (أ) فهم الترادف أو قرب المعنى (المعادة القرب) لشيء ما تحت سياق الجملة (٢٠ بنداً)؛ (ب) فهم المحتوى والمواضيع والمعاني الواردة في عدة فقرات/خطابات ((٢٠ مادة)؛ و(ج) فهم استخدام الكلمات: موقعها (إعراب)، اشتقاقاتها (إسيتق)، أشكالها، معنى الأدوات، واستخدام مصطلحي نحوى و صرف بالنسبة للنص (١٠ بنداً).^{٢٩}

د- الصعوبات التي يواجهها الطلاب و الطالبات في TOAFL

غالباً ما يواجهها الطلاب و الطالبات تحديات مختلفة عند إجراء اختبار TOAFL. وتشمل المشاكل الأكثر شيوعاً اختلاف اللهجات، وسرعة التحدث، وصعوبة التعرف على الكلمات الرئيسية والسياق الصحيح.^{٣٠} وتتمثل المشكلة الأولى التي غالباً ما يواجهها المتعلمون في اللكنات واللهجات، حيث قد يواجه المتعلمون صعوبة في فهم اللكنات واللهجات المختلفة المستخدمة في الاختبار. يمكن أن تؤثر اللهجات المختلفة على نطق

^{٢٨} فرسك عملياً، مشكلات طلبة قسم تعليم اللغة العربية بجامعة الرانيري الإسلامية الحكومية Banda

Aceh في محاصلا. TOAFL. ٢٠٢٥ ص ٤٤

²⁹ Rohman, Fathur; Setyabudi, Moh.Arif; Fauzi "Pengembangan Kemampuan Berbahasa Arab... hal 55..

³⁰ Fatma Yousuf Al-Busaidi, 'Listening Difficulties among Non-Native Speakers of Arabic', *Journal of Educational and Psychological Studies [JEPS]*, 6.3 (2012), <<https://doi.org/10.53543/jeps.vol6iss3pp31-44>> hal 36.

الكلمات والجمل وتجعل الفهم أكثر صعوبة.³¹ الصعوبة الثانية هي معدل التحدث في الملف الصوتي. غالباً ما يتحدث المتحدثون في الاختبار بسرعة، مما قد يجعل من الصعب على المشاركين متابعة تدفق الحوار. يمكن أن تتسبب هذه السرعة في فقدان المشاركين لمعلومات مهمة.

والثالثة هي أن الكلمات المفتاحية والتفاصيل في الصوت تجعل من الصعب على الطلاب فهم الكلمات المفتاحية التي يدور حولها السؤال. وغالباً ما تفوتهم تفاصيل صغيرة مهمة للإجابة عن السؤال. الرابع هو سياق المحادثة. يواجه الطلاب صعوبة في فهم سياق المحادثة، خاصة إذا كان الموقف أو الموضوع غير مألوف. وقد تؤدي صعوبة فهم السياق إلى أخطاء في الإجابة عن الأسئلة. وأخيراً، التركيز والانتباه: يجد الطلاب والدارسون صعوبة في الحفاظ على التركيز أثناء جلسات الاستماع الطويلة، خاصة إذا كانت هناك مشتتات خارجية. يمكن أن يؤدي عدم القدرة على الحفاظ على التركيز إلى تقليل القدرة على فهم المعلومات التي يتم نقلها.³²

أظهرت دراسات أخرى أن الطلاب واجهوا عدة عقبات أمام تحقيق معايير التخرج، والتي قسمت إلى جزئين: المهام اللفظية والمهام غير اللفظية. أما بالنسبة للغة، فهناك نقص في فهم مفردات اللغة العربية، وصعوبة في فهم المنهجية العربية، وصعوبة في فهم العربية. وفي الوقت نفسه، في الأسئلة غير اللفظية، هناك نقص في فهم إجراءات حل المشكلات في TOAFL، ونقص في الدافع والاهتمام بين الطلاب.³³

تُعد درجات اختبار TOAFL معياراً مهماً لتقييم الكفاءة اللغوية للطلاب في اللغة العربية. وتشير الدرجة المرتفعة إلى إتقان جيد للغة، بينما تشير الدرجة المنخفضة إلى الحاجة إلى التحسين. وبالتالي يمكن استخدام الزيادة في درجات اختبار TOAFL كمؤشر على نجاح البرنامج التدريبي.

³¹ Raswan Raswan, 'Dialek Laki-Laki Dan Perempuan Dalam Konteks Bahasa Arab', *Al Mahāra: Jurnal Pendidikan Bahasa Arab*, 5.2 <<https://doi.org/10.14421/almahara.2019.052.07>> hal 284 (2019).

³² Al-Busaidi " Listening Difficulties..... hal 37=41.

³³ عملياً، مشكلات طلبة... ص ٥٦.

الفصل الثالث

إجراءات البحث الحقلية

أ- منهج البحث

تستخدم هذه الدراسة تجريبية بمنهج كمي. البحث الكمي هو استنتاجي بطبيعته. تستخدم الباحثة هذه المنهجية لإيجاد الموضوعية من خلال فرضيات قابلة للاختبار ودراسات مصممة بعناية. يتم جمع البيانات التي يمكن تقديمها كأرقام وإحصاءات من قبل الباحثة. تستخدم الإحصاءات لاستخلاص النتائج ، والتي يتم تطبيقها بعد ذلك على المجموعات ذات الصلة.³⁴ يتكون البحث الكمي من عدة أنواع ، أحدها هي دراسة تجريبية.

تجرى الدراسة التجريبية مباشرة من قبل الباحثة، وتهدف إلى اقتراح علاج محدد للموضوع، وإنشاء الحدث أو الحالة التي سيتم دراستها، ومقارنة النتائج مع التنبؤ والفحص بعد العلاج.³⁵ ينقسم البحث التجريبي إلى أربعة أنواع: التصميمات التمهيدية (pre-) (*design experimental*)، التصميمات التجريبية (*true experimental design*)، التصميمات العاملية (*factorial experimental design*)، والتصميمات شبه التجريبي (*quasi experimental design*).³⁶

تستخدم عدة أنواع من التصميمات التمهيدية (*pre-experimental design*). تحديداً، هو مجموعة من دراسات الحالة (*one shot case study*)، والمقارنات على مستوى المجموعة (*intact group comparison*)، تصميم الاختبار التمهيدي الجماعي الواحد (*one group pretest-posttest*). في هذه الدراسة، استخدمت الباحثة الاختبار التمهيدي الجماعي الواحد (*one group pretest-posttest*). ويتكون من مجموعة من المشاركين في الدراسة الذين سيحصلون على اختبار أولي، ثم يتلقون تدريب TOAFL ، ثم يخضعون لاختبار ما بعد النهائي. يهدف هذا التصميم إلى تحديد الفروق في النتائج قبل وبعد التمرين.

³⁴ Dr. Karimuddin Abdullah S.HI. M.A. CIQnR Misbahul Jannah M.Pd. Ph.D. Ummul Aiman and others, *Metodologi Penelitian Kuantitatif, Yayasan Penerbit Muhammad Zaini*, 2022 ص ٣.

³⁵ Ummul Aiman, *Metode Penelitian*...., ٩٧ ص.

³⁶ Ummul Aiman, *Metode Penelitian*...., ١٠٢ - ١٠٧ ص.

ب هذه الطريقة، يوفر الاختبار التمهيدي معلومات تقلل من ضعف الاستنتاج حول ما سيحدث للمشارك إذا لم يتم تنفيذ التدريب، بينما يوفر اختبار ما بعد الانتهاء معلومات بعد انتهاء التدريب. لذا يمكن أن تكون مختلفة ومستقلة عن التدريب المقدم

ويأخذ الشكل التالي: ٣٧

خ ١ م X خ ٢

البيان:

خ ١: الاختبار القبلي

خ ٢: الاختبار البعدي

M: المعالجة التجريبية

ب- مجتمع البحث والعينة

١- مجتمع البحث

المجتمع هو الأشياء مجموعة الذي نتائج الدراسة. ٣٨ تتكون مجتمع هذه الدراسة من جميع طلاب الذين حضروا تدريب TOAFL في مركز تطوير اللغات بجامعة الرانيري في العام الدراسي ٢٠٢٦/٢٠٢٥.

٢- عينة البحث

تشير العينة إلى مجموعة فرعية من الأفراد أو البيانات المختارة من مجموعة الأشياء لأغراض البحث. إنه جزء تمثيلي من الأشياء يستخدم لتقديم استنتاجات حول المجتمع. ٣٩ اختيار العينة مهم لضمان إمكانية تعميم نتائج الدراسة على المجتمع. تم أخذ عينات الدراسة من السكان باستخدام طريقة أخذ عينات يتم فيها فحص العينات وفقا لمعايير محددة (purposive sampling) 40 معايير الاختيار لهذه الدراسة هي الطلاب الذين أكملوا

37 Ummul Aiman, Metode Penelitian..., ١٠٤ ص..

38 Ummul Aiman, Metode Penelitian..., ٨٠ ص.

39 Ummul Aiman, Metode Penelitian..., ٨١ ص.

40 Ummul Aiman, Metode Penelitian..., ٨٥ ص.

تدريب TOAFL بالكامل، وأجروا امتحانات ما قبل وبعد الامتحانات، ولم يشاركوا في تدريب TOAFL خارج برنامج LDC خلال فترة الدراسة.

استند اختيار طرق العينة المستهدفة إلى حقيقة أن ليس جميع المشاركين استوفوا كلا المعايير الثلاثة. يتراوح عدد المشاركين في تدريب TOAFL بمركز تطوير اللغة العربية في جامعة الرايفري الإسلامية الشهري بين ١٠ إلى ٢٠ شخصا. لتلبية الحاجة إلى عدد كاف من العينات، جمع الباحثة المشاركين لعدة أشهر في فترة دراسة واحدة، استمرت من سبتمبر إلى ديسمبر ٢٠٢٥/٢٠٢٦. الجمع بين هذه الفترة مبرر منهجيا، حيث تلقى جميع المشاركين نفس المواد والأساليب ومعايير التقييم من مركز تطوير اللغة العربية في جامعة الرايفري الإسلامية خلال تلك الفترة.

وبالتالي، تتكون العينة في هذه الدراسة من جميع الطلاب الذين استوفوا المعايير المستهدفة خلال فترة الدراسة.

ج- طريقة جمع البيانات وأدواتها

كجزء من طريقة جمع البيانات التي استخدمها الباحثة في هذه الدراسة، تم توزيع التوثيق ملخص لنتائج تدريب اختبار TOAFL والمقابلة كأداة إضافية.

١- التوثيق

الأداة المستخدمة في هذه الدراسة هو التوثيق. التوثيق هو طريقة لجمع المعلومات من خلال دراسة المواد المكتوبة، بما في ذلك المعلومات التي يحتاجها الباحثة، مثل الكتب، والتقارير، والأرشيفات، وغيرها من الوثائق الرسمية^{٤١}. تعد هذه الطريقة مصدرا ثانويا للمعلومات يحصل عليها الباحثة بشكل غير مباشر من خلال وسطاء أو وثائق متاحة، وليس مباشرة من موضوع البحث عبر الأدوات التي يجمعها الباحثة.

^{٤١} ذوقان عبيدات, عبد الرحمن عدسو كايد عبد الحق, البحث العلمي مفوموه وأدواته وأساليبه,

المستند المستخدم كأداة في هذه الدراسة هو ملخص لنتائج تدريب اختبار اللغة الأجنبية (TOAFL) الذي نظّمته مركز تطوير اللغة بجامعة الرانيري الإسلامية من سبتمبر إلى ديسمبر ٢٠٢٥/٢٠٢٦. تم الحصول على الوثائق من قبل الباحثة بالترتيب التالي:

١- قدم الباحثة تطلب للحصول على إذن للدراسة إلى مركز العلوم الأقل شمولاً جامعة

الرانيري الإسلامية

٢- بعد الحصول على الإذن، طلب المحققون معلومات حول أداء طلاب TOAFL

قبل وبعد الاختبار

٣- تعيد مركز تطوير اللغة العربية في جامعة الرانيري الإسلامية إنتاج هذه القيم على

شكل وثائق (مطبوعة أو رقمية)

٢- المقابلة

ستكون المقابلات استبيانات شفوية، حيث تجمع الباحثة المعلومات والبيانات الشفوية من الذين تمت مقابلتهم معهم. المعلومات القيمة التي يتم الحصول عليها من خلال أدوات أخرى، مثل الملاحظات أو الاستبيانات، تستمد من نتائج المقابلات.^{٤٢} بالإضافة إلى الأداة الرئيسية، ستستخدم الدراسة إرشادات المقابلات كأداة. باستخدام تعليمات المقابلة، جمعنا معلومات من LDC حول تنفيذ تدريب TOAFL. هذه المقابلات شبه منظمة للحصول على بيانات أكثر شمولاً.

أجريت هذه المقابلة مع رئيس مركز تطوير اللغة في جامعة الرانيري الإسلامية للحصول على برنامج التدريب الموجود في LDC، بالإضافة إلى أساس التدريب، بالإضافة إلى التنفيذ الفني للبرنامج. علاوة على ذلك، أجريت مقابلات مع محاضرين يدرسون تدريب TOAFL للحصول على معلومات أكثر تفصيلاً عن التدريب مثل: عدد الاجتماعات، المواد التي تم تدريسها، طرق التدريس، وما هي العقبات التي واجهتها التدريب. أجريت المقابلة الأخيرة مع محاضرين كانوا رؤساء مركز تطوير اللغة لمعرفة تفاصيل أكثر تحديداً حول مركز تطوير اللغة، وبداية TOAFL، وبداية تدريب TOAFL في مركز تطوير اللغة العربية في جامعة الرانيري الإسلامية

^{٤٢} عبيدات, عدس and الحق. "البحث العلمي... ص ١٣٢

د- طريقة تحليل البيانات

١- طريقة تحليل بيانات الوثائق

كانت تقنيات تحليل البيانات المستخدمة في هذه الدراسة هي التحليل الإحصائي الوصفي والإحصاءات الاستدلالية. يهدف التحليل الإحصائي الوصفي إلى تقديم لمحة عامة عن خصائص البيانات التي تم الحصول عليها من نتائج اختبار TOAFL قبل التدريب وبعده. وتتضمن البيانات التي تم تحليلها القيم المتوسطة والوسيط والانحراف المعياري والحد الأدنى والحد الأقصى. ويسمح هذا التحليل للباحثين بتحديد الاتجاه العام وتوزيع الدرجات التي حصل عليها المشاركون قبل وبعد حضور التدريب على اختبار TOAFL. أُجري التحليل الإحصائي الاستدلالي لاختبار الفرضية وتحديد ما إذا كان هناك فرق كبير بين درجات ما قبل الاختبار وما بعد الاختبار. وكانت التقنية المستخدمة هي اختبار العينة المزدوجة t -test (*paired sample t-test*)، وهي طريقة إحصائية تقارن بين متوسطين من نفس المجموعة في نقطتين زمنيتين مختلفتين. يفترض تطبيق هذا الاختبار أن البيانات موزعة بشكل طبيعي. لذلك، قبل إجراء اختبار t -test، يتم أولاً إجراء اختبار معيارية لتحديد توزيع البيانات، والذي يمكن إجراؤه باستخدام طريقة شابيرو-ويلك (*Shapiro-Wilk*) أو طريقة كولموغوروف-سميرنوف (*Kolmogorov-Smirnov*)، اعتماداً على عدد العينات التي يتم تحليلها. إذا أشار اختبار المعيارية إلى أن البيانات غير موزعة بشكل طبيعي، يستمر التحليل باستخدام اختبار ويلكوكسون غير البارامتري (*non parametric test, Wilcoxon Signed Rank Test*) الموقع من ويلكوكسون، الذي لا يفترض التوزيع الطبيعي، كبديل للاختبار المزدوج t (*paired t-test*). أُجريت عملية تحليل البيانات بأكملها باستخدام الحزمة الإحصائية للعلوم الاجتماعية (SPSS) أو أي برنامج إحصائي آخر يدعم الاختبار الدقيق والفعال للبيانات الكمية.

٢- طرق تحليل بيانات المقابلات

تم استخدام التحليل الوصفي النوعي لبيانات المقابلات في هذه الدراسة. أجرينا مقابلات مع مدير مركز تطوير اللغة (LDC) ومدربي TOAFL لجمع معلومات حول تنفيذ تدريب TOAFL وأهدافه والمواد المقدمة ومدة التدريب وطرق التدريس المستخدمة. تشير تقنية تحليل البيانات المستخدمة في هذه الدراسة إلى النموذج الذي طوره مايلز وهوبرمان. يقدم هذا النموذج التحليلي إطاراً منظماً في أربع مراحل رئيسية تتفاعل مع بعضها البعض في نفس الوقت، وهي جمع البيانات، وتقليل البيانات، وعرض البيانات، واستخلاص والتحقق من الاستنتاجات.^{٤٣}

١. جمع البيانات

جمع البيانات هو عملية أولية يجمع فيها الباحثون البيانات الخام في الميدان من خلال الملاحظة أو المقابلات أو التوثيق. شكل جمع البيانات في هذه الدراسة هو مقابلات مع مدير مركز تطوير اللغة وأعضاء هيئة التدريس، و محاضر في اللغة العربية كان رئيس مركز تطوير اللغة سابقاً.

٢. تقليل البيانات

تقليل البيانات هو عملية اختيار وتركيز وتبسيط وتحويل البيانات الخام التي تنشأ من السجلات المكتوبة في الميدان. تحدث هذه العملية باستمرار طوال فترة البحث. الغرض من تقليل البيانات هو التركيز وتنظيمها وتفسيرها لجعلها أكثر منهجية ومعنى

تشمل الخطوات المتخذة في تقليل البيانات في هذه الدراسة: أولاً، نسخ نتائج المقابلة من التسجيلات الصوتية إلى نص مكتوب حرفياً (كلمة بكلمة)؛ ثانياً، تعيين رموز أو تسميات لأجزاء من البيانات تحمل معانٍ متشابهة؛ ثالثاً، تجميع الرموز المماثلة في فئات أوسع؛ ورابعاً، تبسيط البيانات من خلال إزالة المعلومات غير ذات الصلة أو المتكررة دون فقدان معناها الأساسي. في هذه الدراسة، تم تقليل البيانات من خلال تجميع نتائج المقابلات حول تدريب TOAFL إلى مواضيع

⁴³ Mahmud, Metodologi Penelitian Kualitatif (Mojokerto: Yayasan Darul Falah, 2025) hal.

مثل تحسين مهارات الاستماع، وفهم القواعد، واستراتيجيات الإجابة على الأسئلة، وثقة المشاركين.

٣. عرض البيانات

عرض البيانات هو عملية تنظيم وعرض البيانات التي تم تقليصها بشكل منهجي بحيث يمكن فهمها وتحليلها وتفسيرها بسهولة أكبر. الغرض من عرض البيانات هو تسهيل تحليل البيانات وتفسيرها، وتحديد الأنماط والعلاقات بين النتائج، وتوفير أساس لاستخلاص الاستنتاجات.

يشمل شكل عرض البيانات المستخدم في هذه الدراسة السرديات الوصفية، وهي البيانات المقدمة على شكل نصوص وصفية تصف الظاهرة بعمق مصحوبة بمقتطفات مباشرة من نتائج مقابلات مع المشاركين؛ جداول أو مصفوفات، أي بيانات تعرض على شكل جداول لمقارنة وتنظيم المعلومات بناء على فئات محددة؛ وكذلك رسم بياني أو خريطة مفاهيمية لإظهار العلاقات بين النتائج. لذا، يتم ترتيب عرض البيانات في هذه الدراسة بشكل منهجي وفقا لأسئلة البحث وتركيز الدراسة.

٤. الاستنتاج والتحقق

الاستنتاج هو عملية صياغة المعاني والأنماط والنتائج الرئيسية بناء على نتائج تحليل البيانات التي تم جمعها وتقليلها وعرضها. في نموذج مايلز وهوبرمان، يكون استخلاص الاستنتاج تكرارياً ومستمرًا، مما يعني أن الاستنتاج تبدأ في الظهور من أول جمع بيانات وتستمر في التطور حتى نهاية الدراسة

تشمل الخطوات اللازمة لاستخلاص الاستنتاجات في هذه الدراسة: أولاً، تحديد الأنماط والعلاقات بين البيانات التي تم جمعها من المقابلات والملاحظات والوثائق باستخدام التحليل الموضوعي والتمييز؛ ثانياً، مقارنة البيانات من مصادر مختلفة (تثليث المصادر) وطرق جمع البيانات المختلفة (طرق التثليث) للتحقق من نتائج البحث؛ ثالثاً، تفسير البيانات من خلال ربط النتائج بالنظريات ذات الصلة،

خاصة النظريات المتعلقة بتدريب TOAFL، وتحسين مهارات اللغة، وثقة المشاركين؛ ورابعا، صياغة استنتاجات نهائية تجيب على أسئلة البحث وتساهم في تطوير العلوم، خاصة في مجال تعليم اللغة العربية.^{٤٤}

من خلال تطبيق المراحل الأربع لتحليل البيانات بشكل منهجي ومستمر، من المتوقع أن يكون هذا البحث قادرا على إنتاج نتائج صحيحة وموثوقة وقابلة للمساءلة علميا.



⁴⁴ Mahmud, Metodologi Penelitian.... hal. 262-270.

الفصل الرابع

نتائج البحث ومناقشتها

أ- عرض البيانات

تم شرح الباحثة من قبل عما يتعلق بمنهج البحث. وتشرح الباحثة في هذا الفصل عن نتائج البحث عن تأثير التدريب على TOAFL الذي ينظمه مركز تطوير اللغة العربية في جامعة الرانيري الإسلامية على تحسين درجات TOAFL. بناء على خطاب عميد كلية التربية وتأهيل المعلمين بجامعة الرانيري الإسلامية الحكومية بندا أتشيه لإجراء البحث برقم: B-167/Un.08/FTK.1/TL.00/1/2026.

١- لحة عن ميدان البحث

(١) تاريخ موجز والموقع

قام هذا البحث بمركز تطوير اللغة من المؤسسات المرموقة في الجامعة الرانيري الإسلامية الحكومية بندا أتشيه. مركز تطوير اللغة (LDC) هو أحد وحدات التنفيذ الفني (UPT) تحت جامعة الرانيري الإسلامية، وتقع في باندا أتشيه. تتحمل المؤسسة مسؤولية خدمات اللغة والتعليم داخل الحرم الجامعي. تتولى المؤسسة مسؤولية تطوير مهارات اللغة لدى الطلاب وأعضاء هيئة التدريس والموظفين والجمهور العام الذين يرغبون في تعميق تعلمهم للغة الإنجليزية والعربية. تنظم المؤسسة برامج تدريب لغوية متنوعة تهدف إلى تحسين كفاءة الطلاب والمعلمين والجمهور العام، بالإضافة إلى المؤسسات الأكاديمية والمهنية.

جغرافيا، يقع مركز تطوير اللغة بجامعة الرانيري في دارالسلام طريق الشيخ عبد الرؤوف دارالسلام، باندا أتشيه، محافظة أتشيه، وله رقم بريدي ٢٣١١١. يقع مبنى مركز اللغات هذا بجوار كلية أوشلون الدين من الشمال ومكتبة في جامعة الرانيري من الجنوب.

تأسست جامعة ألانيري الإسلامية في عام ١٩٦٠ وكان اسمها الأصلي معهد ألانيري للدين الإسلامي (IAIN). ومع مرور الوقت وتحسن الوضع المؤسسي للمعهد الدولي للإسلام (IAIN)، غيرت الرانيري رسميا وضعها إلى جامعة الرانيري باندا أتشيه الوطنية للإسلام وفقا للمرسوم الرئاسي

رقم ٦٤ لعام ٢٠١٣. أدى هذا التغيير في الوضع إلى زيادة المعايير الأكاديمية الدولية، بما في ذلك تعزيز خدمات اللغة من خلال مراكز تطوير اللغات.

قام هذا البحث بمركز تطوير اللغة من المؤسسات المرموقة في الجامعة الرانيري الإسلامية الحكومية بندا أتشيه. تتولى المؤسسة مسؤولية تطوير مهارات اللغة لدى الطلاب وأعضاء هيئة التدريس والموظفين والجمهور العام الذين يرغبون في تعميق تعلمهم للغة الإنجليزية والعربية. تنظم المؤسسة برامج تدريب لغوية متنوعة تهدف إلى تحسين كفاءة الطلاب والمعلمين والجمهور العام، بالإضافة إلى المؤسسات الأكاديمية والمهنية.

٢) الرؤية والرسائل مركز تطوير اللغة لجامعة الرانيري الإسلامية الحكومية بند أتشيه

(أ) الرؤية

إنشاء مركز تطوير اللغات الأجنبية الفعال كما اهتم هذا المركز بترقية العلوم والثقافات والمهارات اللغوية لدى منسوبي الجامعة

(ب) الرسائل

أ- إنشاء مركز اللغة مرجعا في تطوير الكفاءة الاحترافية في اللغات الأجنبية لمنسوبي الجامعة

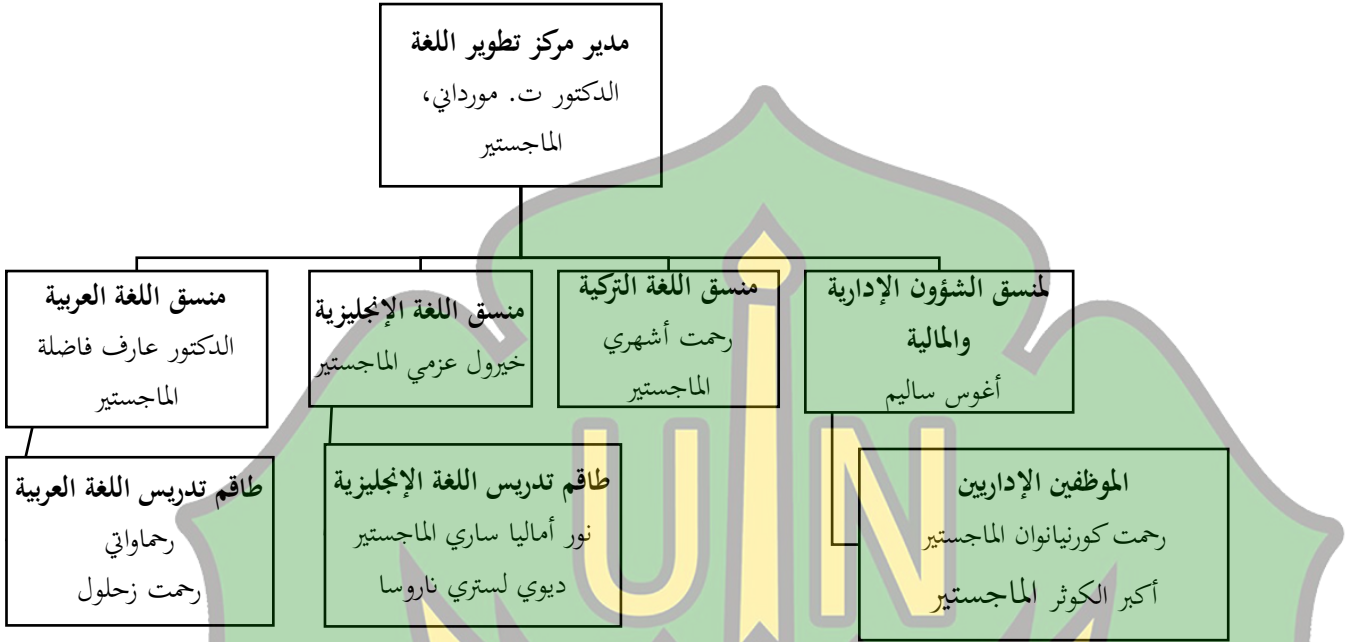
ب- تطوير البحوث العلمية لترقية مهارات اللغات الأجنبية لدى المدرسين والموظفين والطلاب

ج- الإسهام في نشر وتحقيق التعاليم الإسلامية في الحياة الاجتماعية

٣) الدور مركز تطوير اللغة لجامعة الرانيري الإسلامية الحكومية بند أتشيه

يلعب مركز تطوير اللغة في جامعة أير-رانيري دورا استراتيجيا جدا في دعم تخرج الطلاب. وذلك لأن شهادات TOAFL (العربية) وTOEFL (الإنجليزية) الصادرة عن هذه المؤسسة هي من المتطلبات الإلزامية التي يجب استكمالها قبل التسجيل في جلسة الأطروحة في موناكاشا. معدل التخرج القياسي للطلاب في برامج تعليم اللغة العربية هو ٤٧٠، مقارنة ب ٤٠٠ للطلاب في البرامج غير اللغوية. هذه السياسة جزء من جهود الجامعة لتحسين جودة وتنافسية خريجها، سواء داخليا أو دوليا.

(٤) بنية المنظمة لمركز تطوير اللغة جامعة الرانيري الإسلامية الحكومية بندا أتشيه



(٥) برامج مركز تطوير اللغة في جامعة الرانيري الإسلامية هي كما يلي:

- أ- برامج اختبار TOEFL TOAFL للطلاب
- ب- الدورات الإندونيسية للطلاب الدوليين في جامعة أر رانيري
- ج- تدريب TOEFL/IELTS للمعلمين والموظفين
- د- اختبار TOEFL/TOAFL للطلاب الجدد
- هـ- تدريب اللغة التركية
- و- التعليم الياباني
- ز- نادي النقاش بالإنجليزية والعربية
- ح- خدمات الترجمة للوثائق مثل الدبلومات والشهادات
- ط- تدريب الطلاب على TOEFL و TOAFL.

البرنامج الذي نوقش بشكل أكبر في هذه الدراسة هو تدريب TOAFL للطلاب في جامعة الرانيري الإسلامية

ب- تحليل البيانات

تعرض الباحثة نتائج البحث متعلق بتأثير التدريب على TOAFL الذي ينظمه مركز تطوير اللغة العربية في جامعة الرانيري الإسلامية على تحسين درجات TOAFL. وكانت الأدوات المستخدمة للحصول على بيانات المعلومات هي إجراء مقبلات مدير مركز تطوير اللغة الدكتور ت. مرداني وأعضاء هيئة التدريس الدكتور عارف فاضلة الماجستير ورحمت أشهري الماجستير، و محاضر في اللغة العربية كان رئيس مركز تطوير اللغة سابقا أشرف مزقّر الماجستير. ودرجات TOAFL الطلاب الذين شاركوا في التدريب على TOAFL. تم إجراء هذا البحث في الترة من ١٤ يناير ٢٠٢٦ إلى ١٠ مارس ٢٠٢٦.

١- تنفيذ برنامج تدريب TOAFL الذي ينظمه مركز تطوير اللغة العربية في جامعة الرانيري الإسلامية

(١) التاريخ بدأ تدريب TOAFL في مركز تطوير اللغة بجامعة الرانيري الإسلامية استنادا إلى نتائج مقابلات مع مدير مركز تطوير اللغة الدكتور ت. مرداني وأعضاء هيئة التدريس الدكتور عارف فاضلة الماجستير ورحمت أشهري الماجستير، و محاضر في اللغة العربية كان رئيس مركز تطوير اللغة سابقا أشرف مزقّر الماجستير أن تدريب اختبار اللغة العربية كلغة أجنبية (TOAFL) هو أحد البرامج التي تنظمها مركز تطوير اللغة بجامعة الرانيري الإسلامية. يهدف البرنامج إلى مساعدة الطلاب على تحسين مهاراتهم في اللغة العربية، بما في ذلك الاستماع، وتراكيب، وفهم القراءة.

يعتمد تدريب TOAFL على عدد الطلاب الذين لا يجتازون اختبار TOAFL بعد أن اجتازوا الاختبار أكثر من ثلاث مرات. وفي الوقت نفسه، هذا الاختبار هو أحد متطلبات تجارب الطلاب. في البداية، كان يسمح للطلاب بالمشاركة في الجلسة النهائية للمشروع لكن تم حجب شهاداتهم حتى اجتازوا اختبار TOAFL.^{٤٥}

^{٤٥} محاضر في اللغة العربية كان رئيس مركز تطوير اللغة سابقا، (التاريخ: ١٠ مارس ٢٠٢٦م)

لذا تظهر مشكلة جديدة، وهي أن عدد الشهادات التي يتم حجبها يتراكم لأن الطلاب لم يجتازوا بعد اختبار TOEFL/TOAFL. كما أن الأكاديميين في الحرم الجامعي لا يريدون المخاطرة إذا حدثت أشياء غير مرغوب فيها مثل الفيضانات والحرائق وما إلى ذلك. لذا ناقش الفريق الأكاديمي أفضل حل للمشكلة مع مركز تطوير اللغة.^{٤٦}

لذا ناقش مركز تطوير اللغة هذا مع المدير لإنشاء سياسة تدريب TOAFL كبديل لمتطلبات النجاح في الاختبارات. وأخيراً، تساعد السياسة الطلاب على استيفاء متطلبات الحصول على شهادتهم. حتى الآن، لا تزال السياسة تنطبق على الطلاب الذين لم يحققوا الدرجة المحددة للتسجيل في برنامج تدريب TOAFL.

مدير مركز تطوير اللغة الدكتور ت. مرداني وأعضاء هيئة التدريس الدكتور عارف فاضلة الماجستير ورحمت أشهري الماجستير. وفقاً لنتائج المقابلة، فإن تنفيذ تدريب TOAFL يعتمد على مشاركة الطلاب الذين اجتازوا اختبار TOAFL ثلاث مرات على الأدنى، ويبادر معهد مركز تطوير اللغة بعقد تدريب TOAFL لهؤلاء الطلاب.^{٤٧} سيحصل الطلاب غير اللفظيين على درجة محددة مسبقاً تبلغ ٤٠٠ نقطة، بينما يحصل طلاب برنامج تعليم اللغة وآدابهم على درجة محددة مسبقاً تبلغ ٤٧٠ نقطة.

(٢) التنفيذ لتدريب TOAFL

تتكون المواد الدراسية المقدمة من ثلاثة أجزاء من اختبار TOAFL، وهي مهارات الاستماع، وتراكيب، ومهارات القراءة.^{٤٨} بالإضافة إلى تقديم المحتوى، يقدم المدرس أيضاً أسئلة تدريبية واستراتيجيات حل المشكلات لمساعدة الطلاب على التعرف على شكل وصعوبة أسئلة TOAFL والاستعداد بشكل أفضل لاختبار TOAFL.^{٤٩}

^{٤٦} محاضر في اللغة العربية كان رئيس مركز تطوير اللغة سابقاً، (التاريخ: ١٠ مارس ٢٠٢٦م)

^{٤٧} نتيجة المقابلة مع مدير مركز تطوير اللغة (LDC)، (التاريخ: ١٤ يناير ٢٠٢٦م)

^{٤٨} نتيجة نتيجة المقابلة مع مدرب TOAFL ١ في مركز تطوير اللغة (LDC)، (التاريخ: ١٤ يناير

(٢٠٢٦م)

^{٤٩} نتيجة نتيجة المقابلة مع مدرب TOAFL ٢ في مركز تطوير اللغة (LDC)، (التاريخ: ١٥ يناير

(٢٠٢٦م)

يقدم التدريب بشكل منفصل للطلاب المسجلين في برنامج دراسة اللغة العربية وبرنامج تعلم اللغة غير العربية. بالنسبة للطلاب غير العرب، يتكون المؤتمر من ٦ اجتماعات، أي مقسمة إلى ٣ مواد، حيث يقسم موضوع واحد إلى اجتماعين (الأول نظري، والثاني عملي). وفي الوقت نفسه، نظم الطلاب العرب ١٢ تجمعا^{٥٠}. يجب على الطلاب حضور المنهج من الجلسة الأولى حتى الجلسة النهائية، ولا يمكنهم حضور اجتماع أو اجتماعين، ولا يمكنهم أداء الامتحان بعد الاختبار^{٥١}. يجب على الطلاب أيضا المشاركة الفعالة في منهج TOAFL .

(٣) المشكلات التي يواجهها المدربون في تنفيذ تدريب TOAFL

وفقا للأستاذ عارف، المعلم الذي يدرس لغة TOAFL ، فإن المحتوى الصعب يعود للطلاب أنفسهم. إذا كان لدى الطالب بيسانترين حديث، فإن المادة هي القواعد، والبسانترين التقليدي هو القدرة على الاستماع^{٥٢}. بالنسبة للأستاذ رحمت، فهم القراءة هو أصعب مادة في TOAFL .^{٥٣} وفقا للمدرب، التغيير بعد إكمال تدريب TOAFL هو أنك ستكون مستعدا بشكل أفضل لأسئلة TOAFL ، سواء من حيث الفهم أو إدارة الوقت أثناء الامتحان^{٥٤}. الصعوبات التي واجهها المدربون. عند تدريس TOAFL ، قد لا يكون بعض الطلاب في مزاج للمشاركة بجدية، لذا قد لا يحضرون دفاترهم أو يستخدمون هواتفهم لأغراض غير ضرورية أثناء الدراسة^{٥٥}.

- ^{٥٠} نتيجة نتيجة المقابلة مع مدرب TOAFL في مركز تطوير اللغة (LDC), (التاريخ: ١٤ يناير ٢٠٢٦م)
- ^{٥١} نتيجة نتيجة المقابلة مع مدرب TOAFL ٢ في مركز تطوير اللغة (LDC), (التاريخ: ١٥ يناير ٢٠٢٦م)
- ^{٥٢} نتيجة نتيجة المقابلة مع مدرب TOAFL ١ في مركز تطوير اللغة (LDC), (التاريخ: ١٤ يناير ٢٠٢٦م)
- ^{٥٣} نتيجة نتيجة المقابلة مع مدرب TOAFL ٢ في مركز تطوير اللغة (LDC), (التاريخ: ١٥ يناير ٢٠٢٦م)
- ^{٥٤} نتيجة نتيجة المقابلة مع مدرب TOAFL ١ في مركز تطوير اللغة (LDC), (التاريخ: ١٤ يناير ٢٠٢٦م)
- ^{٥٥} نتيجة نتيجة المقابلة مع مدرب TOAFL ٢ في مركز تطوير اللغة (LDC), (التاريخ: ١٥ يناير ٢٠٢٦م)

٤) المحاضرون الذين تم تكليفهم بأن يكونوا مدربين لتدريب TOAFL في مركز تطوير اللغة

فيما يلي قائمة بأسماء مدربي تدريب TOAFL بالإضافة إلى المواد وبعض الخريجين من جامعات أجنبية.

الجدول ١-٠:

جدول بيانات أساتيد في تدريب اللغة العربية لطلبة جامعة الإسلامية الحكومية الرانيري في عام ٢٠٢٥/٢٠٢٦

الرقم	المدرس	المواد التعليمية	الخريجون
١	الدكتور عارف فاضلة الماجستير	استماع	المغرب
٢	رحمت أشهري الماجستير	قراءة	تركيا
٣	روضة مرزوكي المجستير	تركيب	مصر
٤	فوتري مولينا الماجستير	تركيب	إندونيسيا

٥) برامج الدراسة التي تشارك في تدريب TOAFL الذي ينظمه مركز تطوير اللغة

فيما يلي قائمة ببرامج الدراسة التي شاركت في تدريب TOAFL خلال الفترة من سبتمبر إلى ديسمبر من العام الدراسي ٢٠٢٥/٢٠٢٦ م

AR - RANIRY

الجدول ٢-٠:

جدول بيانات برنامج الدراسة الذين مشاركة في تدريب TOAFL

التردد	إنتاج	اسم برنامج الدراسة
١	ARS	أرسيتك
٤	BKI	إرشادات الإرشاد الإسلامي
٢	DMD	إدارة الدعوة

التردد	إنتاج	اسم برنامج الدراسة
٢	HES	الشريعة الاقتصادية
٢	HK	قانون الأسرة
٣	HPI	القانون الجنائي الإسلامي
١	HTN	القانون الدستوري
٧	IAT	معرفة القرآن والتفسير
١	IE	الاقتصاد
١	IH	العلوم القانونية
١	ILH	علم الحديث
٣	IP	علم المكتبات
٢	IPO	العلوم السياسية
٤	KJS	الرعاية الاجتماعية
٤	MPI	إدارة التعليم الإسلامي
٢	PAI	التعليم الديني الإسلامي
١٤	PBA	تعليم اللغة العربية
١	PBK	تعليم الإرشاد
٢	PFS	تعليم الفيزياء
٤	PGMI	مدرسة ابتدائية لتعليم المعلمين
١	AR PMA ANIRY	تعليم الرياضيات
٢	PTI	تعليم تكنولوجيا المعلومات
٢	PIAUD	التعليم الإسلامي للطفولة المبكرة
١	SAA	الدراسات الدينية
١	SKI	تاريخ الثقافة الإسلامية
١	SSA	علم اجتماع الدين
١	TL	الهندسة البيئية

يظهر الجدول أن برنامج TOAFL يدرس بشكل رئيسي اللغة العربية ويعقد بمشاركة ١٤ طالبا. هناك أيضا عدة برامج أخرى مثل علوم القرآن والتفشير، والإرشاد الإسلامي، وإدارة التعليم الإسلامي. كما شاركت عدة برامج دراسية أخرى في تدريب TOAFL الذي نظمه مركز تطوير اللغة. وهذا يدل على أن طلاب تعليم اللغة العربية لا يشاركون فقط في التدريب، بل العديد من برامج الدراسة خارج اللغة العربية مهتمة بالمشاركة في التدريب. وبذلك حظي تدريب TOAFL أيضا باهتمام خاص للطلاب غير العرب ليتبعوه، لتلبية أحد متطلبات جلسة المنقاسية الخاصة بهم.

٢- تأثير تدريب على TOAFL

أجريت الدراسة على ما مجموعه ٧٤ طالبا من سبتمبر إلى ديسمبر ٢٠٢٥ من بين الطلاب الذين شاركوا في برنامج TOAFL التابع ل LDC في العام الدراسي ٢٠٢٥/٢٠٢٦. ومع ذلك، لم يسمح لأربعة طلاب بأداء الاختبار بعد الامتحان لأنهم فشلوا في إكمال الدورة بالكامل. وبالتالي، فإن البيانات التي تم تحليلها في هذه الدراسة كانت تتوافق مع ٧٠ طالبا بدوام كامل.

تم الحصول على هذه الدراسات من خلال اختبارات TOAFL التي أجريت قبل وبعد الامتحان التمهيدي. فيما يلي قائمة بالمشاركين الذين شاركوا في برنامج تدريب TOAFL الذي نظمه مركز تطوير اللغة في جامعة الرانيري الإسلامية الحكومية بندا أتشيه بين سبتمبر وديسمبر ٢٠٢٥

تعرف على الطلاب الذين شاركوا في تدريب TOAFL الذي تنظمه LDC وشاهد النتائج قبل وبعد التدريب.

AR - RANIRY

الجدول ٣-٠:

نتيجة الاختبار القبلي والبعدي للتدريب TOAFL

النتيجة TOAFL		اسم برنامج الدراسة
بعدي تدريب	قبل تدريب	
٤٠٣	٣٢٧	ARS
٤٠٣	٣٣٧	BKI

النتيجة TOAFL		اسم برنامج الدراسة
بعدي تدريب	قبل تدريب	
٤٠٣	٣٦٣	BKI
٤٠٣	٣٨٠	BKI
٤٠٣	٣٣٠	BKI
٤٢٧	٣٨٣	DMD
٤١٣	٣٦٧	DMD
٤٠٧	٣٧٧	HES
٤٠٣	٣٥٠	HES
٤٠٧	٣٥٧	HK
٤٠٣	٣٥٧	HK
٤٠٣	٣٣٠	HPI
٤٠٣	٣٥٠	HPI
٤٠٣	٣٧٣	HPS
٤٠٣	٣٧٧	HTN
٤٠٧	٣٨٧	IAT
٤٠٧	٣٣٣	IAT
٤٠٣	٣٨٧	IAT
٤٠٣	٣٧٧	IAT
٤٠٣	٣٥٣	IAT
٤٠٣	٣٧٣	IAT
٤٠٣	٣٧٣	IAT
٤٠٣	٣٦٠	IE
٤٠٧	٣٥٣	IH
٤٠٣	٣٦٧	ILH
٤٠٣	٣٦٠	IP

النتيجة TOAFL		اسم برنامج الدراسة
بعدي تدريب	قبل تدريب	
٤٠٣	٣٨٧	IP
٤٠٣	٣٦٧	IP
٤٠٧	٣٤٣	IPO
٤٠٠	٣٦٠	IPO
٤٠٣	٣٥٠	KJS
٤٠٣	٣٥٠	KJS
٤٠٣	٣٦٧	KJS
٤٠٣	٣٥٧	KJS
٤٠٠	٣٩٠	MPI
٤٠٣	٣٦٠	MPI
٤٤٣	٣٧٣	MPI
٤٠٣	٣٦٠	MPI
٤٠٣	٣٥٠	PAI
٤٠٣	٣٤٧	PAI
٤٧٣	٣٥٠	PBA
٤٧٣	٣٦٠	PBA
٤٧٧	٣٦٠	PBA
٤٧٧	٣٤٧	PBA
٤٨٣	٤٥٣	PBA
٤٧٧	٤٠٠	PBA
٤٧٣	٣٦٧	PBA
٤٧٠	٣٥٣	PBA
٤٩٣	٣٨٣	PBA
٤٧٣	٣٩٣	PBA

النتيجة TOAFL		اسم برنامج الدراسة
بعدي تدريب	قبل تدريب	
٤٧٧	٣٥٧	PBA
٤٧٧	٣٥٧	PBA
٤٧٣	٣٣٧	PBA
٤٧٣	٣٦٣	PBA
٤٧٣	٤٠٣	PBA
٤٠٠	٣٦٠	PBK
٤٠٣	٣٤٧	PFS
٤٠٣	٣٥٣	PGM
٤٠٣	٣٤٣	PGMI
٤٠٣	٣٥٧	PGMI
٤٠٠	٣٣٠	PGMI
٤٣٠	٣٦٠	PMA
٤٠٠	٣٣٧	PTI
٤٠٣	٣٧٣	PTI
٤٠٧	٣٨٣	PIAUD
٤٠٣	٣٦٧	PIAUD
٤٠٣	٣٦٧	SAA
٤٠٣	٣٣٠	SKI
٤٠٣	٣٥٣	SSA
٤٠٣	٣٧٧	TL

يظهر الجدول أعلاه أن الطلاب قبل المشاركة في TOAFL حصلوا على أدنى

درجة قبل الاختبار ب ٣٢٧ نقطة وأعلى درجة كانت ٤٥٣ نقطة.

يوضح الجدول أعلاه أن الحد الأدنى للنقاط بعد المشاركة في تدريب TOAFL هو ٤٠٠ نقطة والحد الأقصى هو ٤٩٣ نقطة.

الجدول ٤-٠:

الإحصاءات التردد (Statistics Frequencies)

Statistics		Prodi	Pretest	Posttest
		N	Valid	70
	Missing	0	0	0
Mean			362.31	420.30
Std. Error of Mean			2.460	3.608
Std. Deviation			20.585	30.188
Minimum			327	400
Maximum			453	493

يظهر الجدول أعلاه أن إجمالي عدد الطلاب الذين شاركوا في التدريب كان ٧٠، بمتوسط درجة ٣٦٢,٣١ للاختبار التمهيدي و ٤٢٠,٣٠ للاختبار بعد الاختبار.

سيتم تحليل بيانات الدراسة المجمعة باستخدام برنامج *IBM SPSS 25* الإحصائي. تعرض نتائج معالجة البيانات بصيغة الجدولية التالية:

(١) النتائج الإحصائية الوصفية

تم تحليل بيانات المسح باستخدام إحصائيات *IBM SPSS 25*. تم إجراء تحليل إحصائي وصفي لتوفير رؤية حول درجات الطلاب في TOAFL قبل وبعد التدريب. تلخص نتائج التحليل في الجدول أدناه.

الجدول ٤-٠:

الإحصاءات الوصفية (Descriptive Statistics)

Descriptive Statistics					
	N	Minimum	Maximum	Mean	Std. Deviation
Pretest	70	327	453	362.31	20.585
Posttest	70	400	493	420.30	30.188
Valid N (listwise)	70				

تم إجراء تحليل إحصائي وصفي لفهم حالة درجات الطلاب في TOAFL قبل وبعد المشاركة في التدريب. وفقا لنتائج التحليل، كان متوسط الدرجة في الاختبار التمهيدي ٣٦٢,٣١، وأدنى درجة ٣٢٧، وأعلى درجة ٤٥٣، والانحراف المعياري ٢٠,٥٨٥. كان متوسط الدرجة بعد الاختبار ٤٢٠,٣٠، وأدنى درجة ٤٠٠، وأعلى ٤٩٣، والانحراف المعياري ٣٠,١٨٨.

أظهرت هذه النتائج أن متوسط الدرجة بعد المشاركة في تدريب TOAFL ارتفع بمقدار ٥٧,٩٩ نقطة. وهذا يشير إلى أن التعليم الوصفي ل TOAFL له تأثير إيجابي على تحسين درجات الطلاب.

جامعة الرانري

(٢) نتائج اختبار الطبيعية

A R - R A N I R Y

قبل إجراء اختبار فرضية، سنجري أولاً اختبار الطبيعية لتحديد ما إذا كانت بيانات الدراسة موزعة بشكل طبيعي. يستخدم اختبار الطبيعية في هذه الدراسة اختبار شايبرو- ويلك. تعرض نتائج اختبار الطبيعية في الجدول أدناه

الجدول ٠-٦:

نتيجة اختبار الطبيعي (Test of Normality)

	Kolmogorov-Smirnov ^a			Shapiro-Wilk		
	Statistic	Df	Sig.	Statistic	Df	Sig.
Pretest	.116	70	.020	.923	70	.000
Posttest	.399	70	.000	.614	70	.000

a. Lilliefors Significance Correction

تجرى اختبارات الطبيعية لتحديد ما إذا كانت بيانات الدراسة موزعة بشكل طبيعي، وذلك بشرط نوع الاختبار الإحصائي. في هذه الدراسة، تم استخدام اختبار شابيرو-ويلك لاختبار الطبيعية. وفقا لنتائج التحليل، كانت القيمة المعنوية لبيانات ما قبل الاختبار ٠،٠٠٠، وبيانات ما بعد الاختبار ٠،٠٠٠. مع دلالة أقل من ٠،٠٥ لهذين المتغيرين، يمكن الاستنتاج أن بيانات الدراسة ليست موزعة بشكل عام.

لذلك، في التحليل الافتراضي لهذه الدراسة، سيتم استخدام اختبار غير باراميري، أي اختبار ويلكوكسون للرتبة الموقعة.

(٣) اختبار تقييم الشخصية لأوزي ويلكوكسون

AR - RANIRY

تم إجراء الاختبار الافتراضي لهذه الدراسة باستخدام اختبار تصنيف توقع ويلكوكسون لأن البيانات المبنية على اختبار الطبيعية لم تكن موزعة بشكل طبيعي. يستخدم هذا الاختبار لتحديد الفرق المعنوي في درجات TOAFL بين الطلاب قبل وبعد الاختبار بعد المشاركة في التدريب. تلخص نتائج الاختبار في الجدول أدناه

الجدول ٧-٠:

نتيجة لاختبار ويلكوكسون (Wilcoxon Signed Rank Test)

Wilcoxon Signed Ranks Test

		Ranks		
		N	Mean Rank	Sum of Ranks
Posttest - Pretest	Negative Ranks	0 ^a	.00	.00
	Positive Ranks	70 ^b	35.50	2485.00
	Ties	0 ^c		
	Total	70		

a. Posttest < Pretest

b. Posttest > Pretest

c. Posttest = Pretest

Test Statistics^a

		Posttest - Pretest
Z		-7.273 ^b
Asymp. Sig. (2-tailed)		.000

a. Wilcoxon Signed Ranks Test

b. Based on negative ranks.

استنادا إلى نتائج اختبار ويلكوكسون مع ترتيب العلامة، كانت قيمة $Z = -7,273$ والدلالة $.00,000$. وبما أن قيمة الدلالة أقل من $0,05$ ، يستنتج أن هناك فرقا كبيرا في النتائج قبل وبعد التجربة.

أظهرت نتائج التحليل أن جميع المشاركين شعروا بزيادة في النقاط بعد المشاركة في التدريب، وهو ما انعكس في عدد المواقف الإيجابية بين ٧٠ طالبا، ولم يشعر أحد بانخفاض في النقاط.

تظهر النتائج أن فرضية الصفر (Ho) تم رفضها وتم قبول الفرضية البديلة (Ha)، مما يشير إلى أن تدريب TOAFL الذي تنفذ مركز تطوير اللغات تؤثر على تحسين درجات الطلاب في اختبار TOAFL.

ج- مناقشة البحث

أجريت هذه الدراسة التجريبية في مركز تطوير اللغة بالجامعة الإسلامية الرانيري. تم إجراء هذا البحث في الترة من ١٤ يناير ٢٠٢٦ إلى ١٠ مارس ٢٠٢٦. الهدف الأول للباحثة من هذه الدراسة هي توضيح كيفية تنفيذ مركز تطوير اللغة في الجامعة الإسلامية الرانيري لتدريس TOAFL. ثانيا، دراسة تأثير تدريب TOAFL الذي تنفذ مركز تطوير اللغة في جامعة الرانيري الإسلامية على تعزيز قيمة TOAFL.

تستخدم الباحثة نوعا من تصميم التجارب يعرف بمجموعة واحدة من الاختبار التمهيدي وبعد الاختبار، كما هو مذكور في الفصل الثالث من قسم التنفيذ التجريبي. لجمع البيانات للسؤال الأول، تستخدم الباحثة إرشادات المقابلات. للإجابة على السؤال الثاني، تستخدم توثيق هو ملخص لنتائج تدريب اختبار TOAFL يعني قبل وبعد الاختبار. النتائج التي حصل عليها الباحثة بعد جمع وتحليل البيانات هي كما يلي:

١- إن تدريب TOAFL الذي ينفذ إلى جعل الطلاب يحصلون على درجات وفقا للمعايير المحددة لجلسة الواجب النهائية. مدة التدريب لطلاب تعليم اللغة العربية هي ١٢ اجتماعا، بينما للطلاب غير اللغويين ستة اجتماعات. المواد التي تم تدريسها: مهارات الاستماع، التركيب، ومهارات القراءة.

٢- أن تدريب TOAFL الذي ينظمه مركز تطوير اللغات تؤثر على تحسين درجات الطلاب في اختبار TOAFL. استنادا إلى يظهر نتائج التحليل قبل وبعد الاختبار

باستخدام إجراء ويلكوكسون باستخدام SPSS قيمة دلالة تبلغ .٠٠,٠٠٠. وبما أن قيمة الدلالة أقل من ٠,٠٥، يمكن الاستنتاج أن هناك فرقا كبيرا بين نتائج الطلاب قبل وبعد الامتحان. وبالتالي، يتم رفض فرضية الصفر (Ho) ويتم قبول الفرضية البديلة (Ha).

نتائج هذه الدراسة تتوافق مع النظرية التي تقول إن الممارسة المكثفة والمستمرة تحسن مهارات اللغة. يوفر هذا التدريب للمشاركين فرصا مكثفة للتدريب، مما يساعدهم على فهم بنية الأسئلة وتحسين مهاراتهم في اختبار اللغة.⁵⁶ خاصة في مجالات الاستماع (الاستماع)، وفهم القراءة (القراءة)، والقواعد (القواعد). تشير هذه النتائج إلى أن تدريب TOAFL له تأثير إيجابي على مهارات اللغة القابلة للقياس للمشاركين⁵⁷.

بالإضافة إلى تحسين مهارات اللغة، كشفت الدراسة أيضا أن تدريب TOAFL يلعب دورا مهما في مساعدة الطلاب على فهم أسئلة TOAFL بسهولة أكبر وتمكينهم من الإجابة على الأسئلة بشكل أكثر تنظيما وفعالية.⁵⁸ وهذا يدل على أن التدريب يوفر ليس فقط الجانب اللغوي، بل أيضا الكفاءات التقنية اللازمة لاجتياز الاختبارات الموحدة مثل TOAFL.

النتائج أعلاه تتوافق مع النظرية الموضحة في الفصل الثاني، والتي تنص على أن التدريب ليس فقط وسيلة لتحسين المهارات، بل يساعد أيضا على زيادة ثقة المشاركين في قدراتهم وتقليل القلق الذي غالبا ما ينشأ قبل الامتحان.⁵⁹ بعبارة أخرى، عندما يكون الطلاب واثقين من استراتيجيات الأسئلة والأجوبة أثناء التدريب، فإنهم يزدون من ثقتهم ويقللون من القلق وعدم اليقين. هاتان العاملان النفسيان تساهم في تحسين درجات TOAFL.

⁵⁶ Mahmud Rohman, Fathur; Setyabudi, Moh.Arif; Fauzi, 'Pengembangan Kemampuan Berbahasa Arab Berbasis TOAFL (Test of Arabic As a Foreign Language) Melalui Pendampingan Dan Pelatihan Di Universitas Hasyim Asy'Ari Tebuireng', *Al-Ta'dib*, 8.1 (2019) hal. 48.

⁵⁷ Raodhatul Jannah, Herdah, and Susilawati, 'ARABIC MATERIAL DEVELOPMENT DESIGN BASED ON LOCAL WISDOM MATERIAL IN IAIN PAREPARE', 12.2 (2024), 6-9.

⁵⁸ Safitri and others.

⁵⁹ زهري، أحمد، 'تعليم اللغة العربية في المعاهد الإسلامية والجامعات الإسلامية الحكومية في إندونيسيا'

ومن الشرح أعلاه، يمكن الاستنتاج أن نتائج هذه الدراسة ليست معزولة، بل متسقة ومدعومة بالنظرية ودراسات سابقة مختلفة. لقد ثبت أن تدريب TOAFL له فائدتان رئيسيتان. أولاً، يحسن التدريب مهارات الطلاب في اللغة العربية، خاصة في مجالات الاستماع، وفهم القراءة، والقواعد. وبدوره، يساعد التدريب الطلاب على فهم شكل وبنية الأسئلة، وزيادة ثقتهم بأنفسهم، وتقليل القلق في بداية الامتحان. لذلك، فإن أن تدريب TOAFL الذي ينظمه مركز تطوير اللغات تؤثر على تحسين درجات الطلاب في اختبار TOAFL.

د- تحقيق الفرضين

كما تشير الباحثة في الفصل الأول من هذه الدراسة الأكاديمية، فإن الفرضيتين اللتين قدمهما الباحثة هما كما يلي.

- ١- الفرض البديل (Ha): كان برنامج TOAFL في مركز تطوير اللغة تؤثر على تحسين درجات المتدربين.
- ٢- الفرض الصفري (Ho): كان برنامج TOAFL في مركز تطوير اللغة لا تؤثر على تحسين درجات المتدربين.

أظهرت نتائج التحليل قبل وبعد الاختبار باستخدام إجراء تقييم كود ويلكوكسون باستخدام *SPSS Statistics 25* قيمة دلالة تبلغ ٠.٠٠٠٠. وبما أن قيمة الدلالة أقل من ٠.٠٥، يمكن الاستنتاج أن هناك فرقاً كبيراً بين نتائج الطلاب قبل وبعد الامتحان. وبالتالي، يتم رفض فرضية الصفر (Ho) ويتم قبول الفرضية البديلة (Ha)، مما يعني أن برنامج TOAFL في مركز تطوير اللغة تؤثر على تحسين درجات المتدربين.

الفصل الخامس

الخاتمة

أ- نتائج البحث

البيانات المقدمة في الفصل السابق تستند إلى نتائج الباحثة إن برنامج TOAFL في مركز تطوير اللغة تؤثر على تحسين درجات المتدربين بجامعة الرانيري الإسلامية بندا اتشبية.

١- إن برنامج TOAFL في مركز تطوير اللغة جعل الطلاب يحصلون على درجات وفقا للمعايير المحددة لجلسة الواجب النهائية. مدة التدريب لطلاب تعليم اللغة العربية هي ١٢ اجتماعا، بينما للطلاب غير الغويين ستة اجتماعات. المواد التي تم تدريسها: مهارات الاستماع، التركيب، ومهارات القراءة.

٢- أن برنامج TOAFL في مركز تطوير اللغة تؤثر على تحسين درجات المتدربين. استنادا إلى يظهر نتائج التحليل قبل وبعد الاختبار باستخدام إجراء ويلكوكسون باستخدام *SPSS* قيمة دلالة تبلغ ٠.٠٠٠٠٠. وبما أن قيمة الدلالة أقل من ٠.٠٥٠، يمكن الاستنتاج أن هناك فرقا كبيرا بين نتائج الطلاب قبل وبعد الامتحان. وبالتالي، يتم رفض فرضية الصفر (H_0) ويتم قبول الفرضية البديلة (H_a).

ب- الاقتراحات

قبل إكمال هذه الورقة الأكاديمية، تشجع الباحثة على تقديم الاقتراحات التالية:

١- من المتوقع أن يواصل مركز تطوير اللغة (LDC) الحفاظ على جودة وتحسين جودة منهج TOAFL لتطوير مهارات الطلاب في اللغة العربية بشكل مثالي.

٢- يشجع المعلمون على الاستمرار في تقديم طرق تدريس متنوعة وأسئلة تدريبية أكثر كثافة لمساعدة الطلاب على التعرف بشكل أكبر على صيغة أسئلة TOAFL.

٣- أن يتلقي الطلاب تدريبا كاملا ونشطا لتحقيق أقصى النتائج باللغة العربية.

٤- تشجع الباحثة المحتملين على إجراء دراسات مع مجموعات ضابطة أوسع وطرق بحثية للحصول على نتائج أكثر شمولا.

المراجع

١ - المرجع العربية

أبو عالم، رجاء محمود. (٢٠٠٨). *مناهج البحث في العلوم النفسية والتربية*. القاهرة: دار النشر للجامعات.

أحمد مختار عمر (٢٠٠٨). معجم اللغة العربية المعاصرة. عالم الكتب. متاح على <https://www.alburaq.net>

الحوالدة، محمد محمود. (٢٠١٧). *أصول التدريب الحديث: نظريات وتطبيقات*. عمان: دار المسيرة للنشر والتوزيع.

حمد عبد الحميد (٢٠١٠). تصميم البرامج التعليمية والتدريبية. القاهرة: عالم الكتب.

رحمن، أوليا وسفرياني ربا رفيتا (٢٠٢٣). التجارب والتحديات عند متعلمي اللغة العربية في أداء اختبار اللغة العربية المعياري (TOAFL) 7.2 *Jurnal Alfazuna*, 120

زهري، أحمد. (٢٠١٨). "تعليم اللغة العربية في المعاهد الإسلامية والجامعات الإسلامية الحكومية في إندونيسيا". رسالة ماجستير غير منشورة، معهد الخرطوم الدولي للغة العربية.

صالح، مختار. (٢٠٠٢). "تحلية مياه الآبار باستخدام نظام بيولوجي محكم". *المؤتمر الدولي السابع عن معالجة مياه الشرب وتقنيات معالجة المياه*. المجلد ٢ - القاهرة.

عبد الحميد، أحمد. (٢٠٠٠). *أسس التربية الإسلامية*. متاح على (<http://islamonline.net>)

عبد الله، عبد الرحمن. (٢٠٠٥). "الأسماء المركزية: أنواعها وإعرابها: دراسة نحوية". *مجلة الدرعية*، السنة الثامنة، العدد ٢٩.

عبيدات، ذوقان، وأصدقاه. (٢٠١٢). البحث العلمي مضمومه وأدواته وأساليبه،

العتيبي، خالد بن عبد الله. (٢٠١٩). "فعالية برنامج تدريبي قائم على استراتيجيات التعلم المنظم ذاتياً في تنمية مهارات الاستعداد للاختبار والكفاءة الذاتية لدى طلاب المرحلة الثانوية". *مجلة العلوم التربوية*، المجلد ٢٧، العدد ٤.

عمليا ، فرسك "مشكلات طلبة قسم تعليم اللغة العربية بجامعة الرانيري الإسلامية الحكومية Banda Aceh في محاسلات TOAFL". ٢٠٢٥.

٢- المرجع الإندونيسية

- Aflisia, Noza, (2018). 'STUDI KOMPARATIF SKOR TOAFL MAHASISWA (Peserta Dan Non Peserta Bimbingan Belajar BaHasa Arab)', *Jurnal Arabia*, 10.2 (2018), 145–65
- Devi, Anit Pranita, dkk. (2024). 'Pelatihan TOEFL Untuk MaHasiswa : Meningkatkan Kemampuan Bahasa Inggris Dan Kesiapan Menghadapi Ujian TOEFL TOEFL Taining for Tertiary Students : Improving English Language Ability and Readiness to Face TOEFL Exam', 9.2, 405–13
- Huda, Miftahul,. (2020). 'Problematika Kemampuan Menyimak Mahasiswa Dalam Pembelajaran Menyimak Bahasa Arab', *Arabia*, 12.2, 171 <<https://doi.org/10.21043/arabia.v12i2.8634>>
- Mahezvara, Denil, (2023). 'Analisis Kepuasan Mahasiswa Terhadap Pelayanan Sistem Informasi Website Pusat Pengembangan Bahasa (LDC) UIN Ar-Raniry Banda Aceh' (UIN Ar-Raniry Banda Aceh,)
- Mahmud. (2025). Metodologi Penelitian Kualitatif. Mojokerto: Yayasan Darul Falah.
- Raswan, Raswan, (2019). 'Dialek Laki-Laki Dan Perempuan Dalam Konteks BaHasa Arab', *Al Mahāra: Jurnal Pendidikan Bahasa Arab*, 5.2, 273–302 <<https://doi.org/10.14421/almaHara.2019.052.07>>
- Rohman, Fathur; dkk. (2019) 'Pengembangan Kemampuan Berbahasa Arab Berbasis TOAFL (Test of Arabic As a Foreign Language) Melalui Pendampingan Dan PelatiHan Di Universitas Hasyim Asy' Ari Tebuireng', *Al-Ta'dib*, 8.1
- Ummul Aiman, S.Pd., dkk. (2022) *Metodologi Penelitian Kuantitatif*, Yayasan Penerbit Muhammad Zaini,
- Universitas Islam Negeri Ar-Raniry Press (2025). "Pusat Pengembangan Bahasa UIN Ar- Raniry: Layani Tes, Les hingga Proofreading 3 Bahasa" <https://aceh.tribunnews.com>

Universitas Islam Negeri Ar-Raniry Press. (2024) "*Pusat Bahasa UIN Ar-Raniry Terima Kunjungan Al-Fityan School Aceh*" <https://infopublik.id>

٣- المرجع الإنجليزية

- Al-Busaidi, Fatma Yousuf. (2012). 'Listening Difficulties among Non-Native Speakers of Arabic', *Journal of Educational and Psychological Studies [JEPS]*, 6.3, 31-44 <<https://doi.org/10.53543/jeps.vol6iss3pp31-44>>
- Jannah, R., Herdah, H., & Susilawati, S. (2024). Arabic material development design based on local wisdom material in IAIN Parepare. *Jurnal Education and Development*, 12(2), 6-9.
- Safitri, N. S., Rofiqi, M., Purnama, B. B., & Manrova, S. (2025). TOAFL. com: A CEFR-Based Simulation Platform for Learning Al-Arabiyah Lil Akadimiyah among Indonesian Students. *Alibbaa': Jurnal Pendidikan Bahasa Arab*, 6(1), 1-22.





KEPUTUSAN DEKAN FAKULTAS TARBİYAH DAN KEGURUAN UIN AR-RANIRY BANDA ACEH
NOMOR: 1565 TAHUN 2025

TENTANG:
PENGANGKATAN PEMBIMBING SKRIPSI MAHASISWA

DENGAN RAHMAT TUHAN YANG MAHA ESA

DEKAN FAKULTAS TARBİYAH DAN KEGURUAN UIN AR-RANIRY BANDA ACEH

- Menimbang :
- bahwa untuk kelancaran bimbingan skripsi mahasiswa pada Fakultas Tarbiyah dan Keguruan UIN Ar-Raniry Banda Aceh maka dipandang perlu menunjuk pembimbing skripsi;
 - bahwa yang namanya tersebut dalam Surat Keputusan ini dianggap cakap dan mampu untuk diangkat dalam jabatan sebagai pembimbing skripsi mahasiswa;
 - bahwa berdasarkan pertimbangan sebagaimana dimaksud dalam huruf a dan huruf b, perlu menetapkan Keputusan Dekan Fakultas Tarbiyah dan Keguruan UIN Ar-Raniry Banda Aceh.

- Mengingat :
- Undang-Undang Nomor 20 Tahun 2003, tentang Sistem Pendidikan Nasional;
 - Undang-Undang Nomor 14 Tahun 2005, tentang Guru dan Dosen;
 - Undang-Undang Nomor 12 Tahun 2012, tentang Pendidikan Tinggi;
 - Peraturan Presiden Nomor 74 Tahun 2012, tentang perubahan atas peraturan pemerintah RI Nomor 23 Tahun 2005 tentang pengelolaan , tentang penyelenggaraan Pendidikan Tinggi dan Pengelolaan Perguruan Tinggi;
 - Peraturan Presiden Nomor 64 Tahun 2013, tentang perubahan Institut Agama Islam Negeri Ar-Raniry Banda Aceh Menjadi Universitas Islam Negeri Ar-Raniry Banda Aceh;
 - Peraturan Menteri Agama RI Nomor 44 Tahun 2022, tentang Organisasi dan Tata Kerja UIN Ar-Raniry Banda Aceh;
 - Peraturan Menteri Agama Nomor 14 Tahun 2022, tentang Statuta UIN Ar-Raniry Banda Aceh;
 - Keputusan Menteri Agama Nomor 492 Tahun 2003, tentang Pendelegasian Wewenang Pengangkatan, Pemindahan dan Pemberhentian PNS di Lingkungan Depag RI;
 - Keputusan Menteri Keuangan Nomor 293/Kmk.05/2011, tentang penetapan UIN Ar-Raniry Banda Aceh pada Kementerian Agama sebagai Instansi Pemerintah yang menerapkan Pengelolaan Badan Layanan Umum;
 - Surat Keputusan Rektor UIN Ar-Raniry Banda Aceh Nomor 01 Tahun 2015, Tentang Pendelegasian Wewenang kepada Dekan dan Direktur Pascasarjana di Lingkungan UIN Ar-Raniry Banda Aceh.

MEMUTUSKAN

Menetapkan : Keputusan Dekan Fakultas Tarbiyah dan Keguruan UIN Ar-Raniry Banda Aceh tentang Pembimbing Skripsi Mahasiswa.

KESATU : Menunjuk Saudara :
Fajriah, MA

Untuk membimbing Skripsi

Nama : **Nur Annisa**
NIM : **210202166**
Program Studi : **PBA**
Judul Skripsi : **تأثير الترتيب على TOAFL الذي ينظمه مركز تطوير اللغة العربية في جامعة الرانيري الإسلامية على تحسين درجات TOAFL**

KEDUA : Kepada pembimbing yang tercantum namanya diatas diberikan honorarium sesuai dengan peraturan perundang-undangan yang berlaku;

KETIGA : Pembiayaan akibat keputusan ini dibebankan pada DIPA UIN Ar-Raniry Banda Aceh Nomor SP DIPA-025.04.2.423925/2025 Tanggal 2 Desember 2024 Tahun Anggaran 2025;

KEEMPAT : Surat Keputusan ini berlaku selama enam bulan sejak tanggal ditetapkan;

KELIMA : Surat Keputusan ini berlaku sejak tanggal ditetapkan dengan ketentuan bahwa segala sesuatu akan diubah dan diperbaiki kembali sebagaimana mestinya, apabila kemudian hari ternyata terdapat kekeliruan dalam Surat Keputusan ini.

Tembusan

- Sekjen Kementerian Agama RI di Jakarta;
- Dirjen Pendidikan Islam Kementerian Agama RI di Jakarta;
- Direktur Perguruan Tinggi Keagamaan Islam Kementerian Agama RI di Jakarta;
- Kantor Pelayanan Perbendaharaan Negara (KPPN), di Banda Aceh;
- Rektor UIN Ar-Raniry Banda Aceh di Banda Aceh;
- Kepala Bagian Keuangan dan Akuntansi UIN Ar-Raniry Banda Aceh di Banda Aceh;
- Yang bersangkutan;
- Arsip.

Ditetapkan di : Banda Aceh
Pada tanggal : 10 November 2025





**KEMENTERIAN AGAMA REPUBLIK INDONESIA
UNIVERSITAS ISLAM NEGERI AR-RANIRY BANDA ACEH
FAKULTAS TARBIYAH DAN KEGURUAN**

Jl. Syekh Abdur Rauf Kopelma Darussalam Banda Aceh Telp/Fax. : 0651-752921

Nomor : B-167/Un.08/FTK.1/TL.00/1/2026

Lamp : -

Hal : *Penelitian Ilmiah Mahasiswa*

Kepada Yth,

Kepala Pusat Pengembangan Bahasa Universitas Islam Negeri Ar-Raniry Banda Aceh
Assalamualaikum Warahmatullahi Wabarakatuh.

Fakultas Tarbiyah Dan Keguruan UIN Ar-Raniry dengan ini menerangkan bahwa:

NIM : 210202166

Nama : NUR ANNISA

Program Studi/Jurusan : Pendidikan Bahasa Arab

Alamat : Lr. Kulam Kuda Komplek Indiser Sejahtera Blok B No. 7 Cot Jambe Tanjong
Selamat

Saudara yang tersebut namanya diatas benar mahasiswa Fakultas Tarbiyah Dan Keguruan bermaksud melakukan penelitian ilmiah di lembaga yang Bapak/Ibu pimpin dalam rangka penulisan Skripsi dengan judul ***TA'TSIRU ATH-THADRIBU 'ALA TOAFL AL LADZI YANDHIMUHU MARKAZ TATHWIRU AL-LUGHATU AL-'ARABIYYAH FII JAMI'ATI AR-RANIRY AL-ISLAMIAH 'ALA TAHSINI DARAJAATIIN TOAFL***

Banda Aceh, 09 Januari 2026

An. Dekan

Wakil Dekan Bidang Akademik dan Kelembagaan



Berlaku sampai : 27 Februari 2026

Prof. Dr. Buhori Muslim, M.Ag.

NIP. 197508152001121002

A R - R A N I R Y

SURAT KETERANGAN VALIDASI PEDOMAN WAWANCARA

Yang bertanda tangan dibawah ini

Nama : Dr. Tarmizi Ninoersy, M.Ed.

NIP : 197908192006041003

Instansi : UIN Ar-Raniry Banda Aceh

Setelah membaca, menelaah dan mencermati instrument penelitian yang akan digunakan untuk penelitian berjudul

تأثير التدريب على TOAFL الذي ينظمه مركز تطوير اللغة العربية في جامعة الرانيري الإسلامية

على تحسين درجات TOAFL

Yang dibuat oleh

Nama : Nur Annisa

NIM : 210202166

Program Studi : Pendidikan Bahasa Arab

Dengan ini menyatakan instrument penelitian tersebut


- Layak digunakan untuk pengambilan data tanpa revisi
- Layak digunakan untuk pengambilan data dengan revisi
- Tidak layak

Catatan:

.....
.....
.....
.....
.....

Demikian surat ini untuk digunakan sebagaimana mestinya.

Banda Aceh, 8 / 11 / 2026


(Tarmizi Ninoersy)
NIP. 197908192006041003

**DATA SCORE TEST OF ARABIC AS A FOREIGN LANGUAGE (TOAFL)
 PESERTA COACHING DAN TREATMENT
 PADA PUSAT PENGEMBANGAN BAHASA UIN AR-RANIRY BANDA ACEH
 PERIODE SEPTEMBER S.D DESEMBER 2025**

NO	NIM	NAMA	PRODI	SCORE TOAFL		KENAIKAN
				SEBELUM KURSUS	SETELAH KURSUS	
1			HPI	373	403	30
2			TL	377	403	26
3			IPO	343	407	64
4			PTI	337	400	63
5			PBK	360	400	40
6			ILH	367	403	36
7			KJS	377	403	26
8			BKI	337	403	66
9			KJS	350	403	53
10			IH	353	407	54
11			PGM	353	403	50
12			PGM	343	403	60
13			MPI	390	400	10
14			IP	367	403	36
15			PGM	357	403	46
16			IP	360	403	43
17			IP	387	403	16
18			HK	357	407	50
19			SAA	367	403	36
20			IAT	387	407	20
21			SKI	330	403	73
22			BKI	363	403	40
23			MPI	360	403	43
24			ARS	327	403	76
25			PUD	383	407	24
26			PGM	360	0	360
27			HPI	330	403	73
28			PUD	367	403	36
29			HK	357	403	46
30			IAT	333	407	74
31			IAT	387	403	16
32			KJS	367	403	36
33			BKI	380	403	23
34			PAI	350	403	53
35			PBA	373	0	373
36			PBA	350	473	123
37			PBA	360	473	113
38			PBA	360	477	117
39			PBA	347	477	130
40			PBA	453	483	30
41			PBA	400	477	77

NO	NIM	NAMA	PRODI	SCORE TOAFL		KENAIKAN
				SEBELUM KURSUS	SETELAH KURSUS	
42			PBA	367	473	106
43			PBA	353	470	117
44			PBA	383	493	110
45			PBA	393	473	80
46			PBA	357	477	120
47			PBA	357	477	120
48			PBA	337	473	136
49			PBA	363	473	110
50			PBA	403	473	70
51			KJS	357	403	46
52			HIN	377	403	26
53			PFS	347	403	56
54			PFS	367	0	367
55			IAT	377	403	26
56			IAT	353	403	50
57			IE	360	403	43
58			IAT	373	403	30
59			DMD	383	427	44
60			IAT	373	403	30
61			PBA	433	0	433
62			BKI	330	403	73
63			PMA	360	430	70
64			HES	377	407	30
65			HES	350	403	53
66			DMD	367	413	46
67			MPI	373	443	70
68			MPI	360	403	43
69			PAI	347	403	56
70			PTI	373	403	30
71			PGM	330	400	70
72			HPI	350	403	53
73			SSA	353	403	50
74			IPO	360	400	40

Darussalam, 19 Januari 2026

Kepala Pusat Pengembangan Bahasa



Instrumen Penelitian

Instrumen Pedoman Wawancara Kepala LDC

Subjek wawancara :

Tanggal wawancara :

Waktu wawancara :

Tempat wawancara :

No	Indikator	Pertanyaan
1.	Pelaksanaan pelatihan TOAFL	1. Apa latar belakang yang menjadi dasar diadakan pelatihan TOAFL oleh LDC?
		2. Apa tujuan diselenggarakannya pelatihan TOAFL oleh LDC?
		3. Siapa saja sasaran utama peserta pelatihan TOAFL oleh LDC?
		4. Berapa lama durasi untuk pelatihan TOAFL dan berapa kali pertemuan yang diadakan?
		5. Apakah pelatihan TOAFL bersifat wajib atau optional untuk mahasiswa?
		6. Apakah ada modul yang dibuat oleh LDC untuk membantu mahasiswa dalam mengikuti pelatihan TOAFL?
2.	Kelebihan dan kekurangan pelatihan TOAFL	1. Menurut pihak LDC, sejauh mana pelatihan TOAFL berkontribusi terhadap peningkatan nilai TOAFL mahasiswa?
		2. Kendala apa saja yang sering dihadapi dalam pelaksanaan pelatihan TOAFL?

جامعة الرانيري

A R - R A N I R Y

Instrumen Pedoman Wawancara
Dosen/Instruktur Pelatihan TOAFL LDC

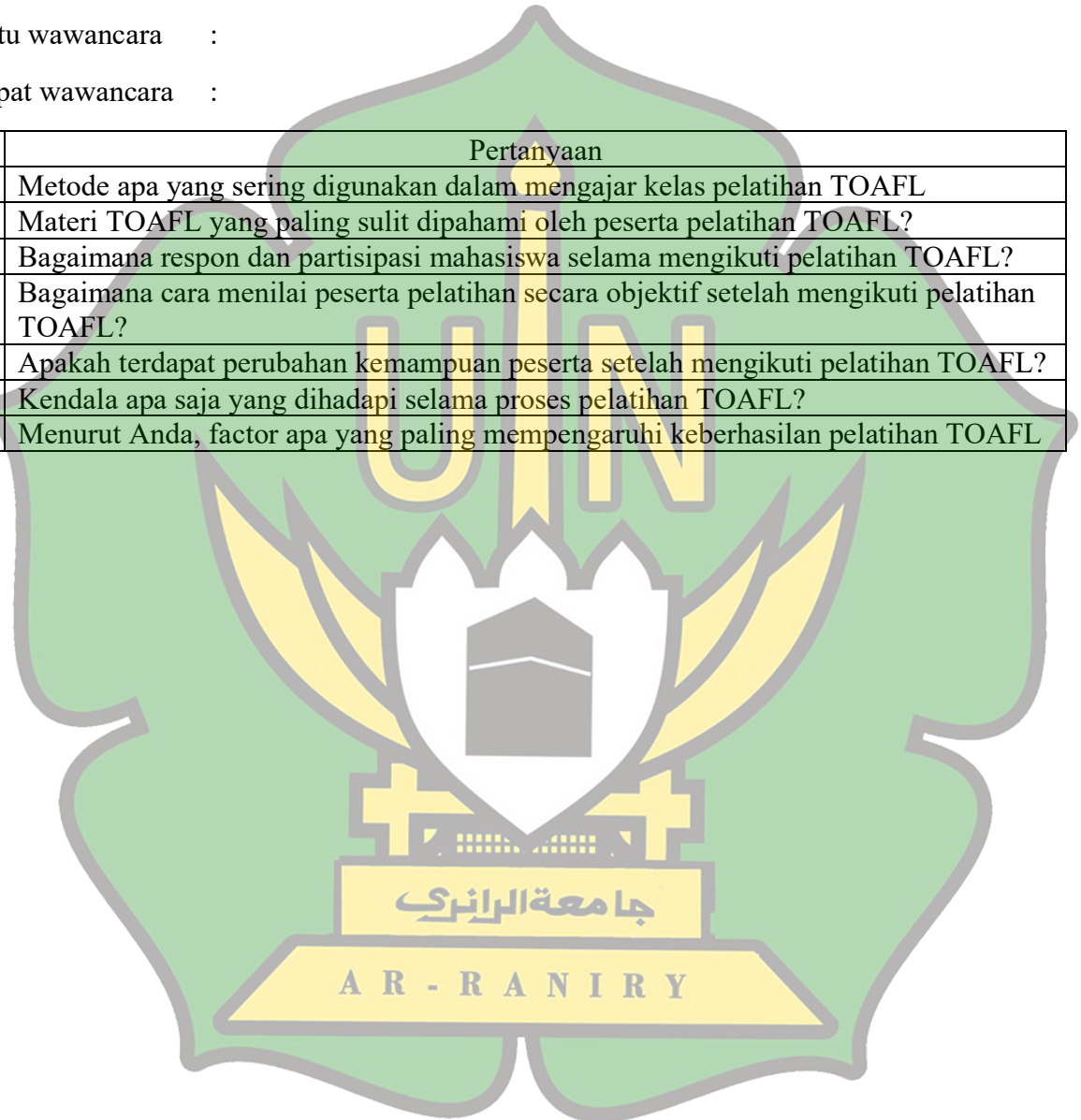
Subjek wawancara :

Tanggal wawancara :

Waktu wawancara :

Tempat wawancara :

No	Pertanyaan
1	Metode apa yang sering digunakan dalam mengajar kelas pelatihan TOAFL
2	Materi TOAFL yang paling sulit dipahami oleh peserta pelatihan TOAFL?
3	Bagaimana respon dan partisipasi mahasiswa selama mengikuti pelatihan TOAFL?
4	Bagaimana cara menilai peserta pelatihan secara objektif setelah mengikuti pelatihan TOAFL?
5	Apakah terdapat perubahan kemampuan peserta setelah mengikuti pelatihan TOAFL?
6	Kendala apa saja yang dihadapi selama proses pelatihan TOAFL?
7	Menurut Anda, factor apa yang paling mempengaruhi keberhasilan pelatihan TOAFL



Pedoman Wawancara dengan Dosen Pendidikan Bahasa Arab (mantan Kepala LDC)

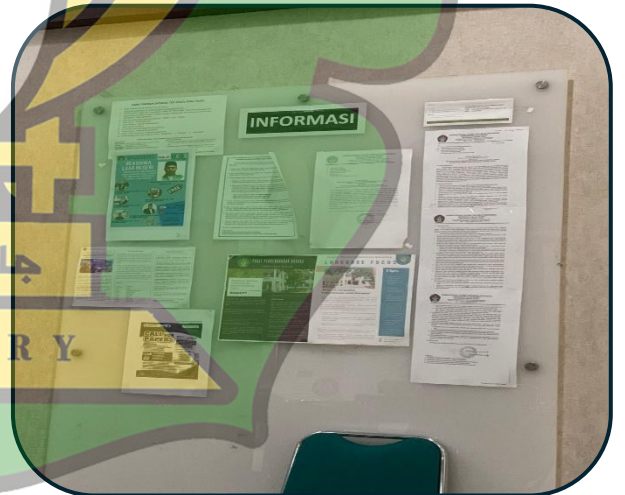
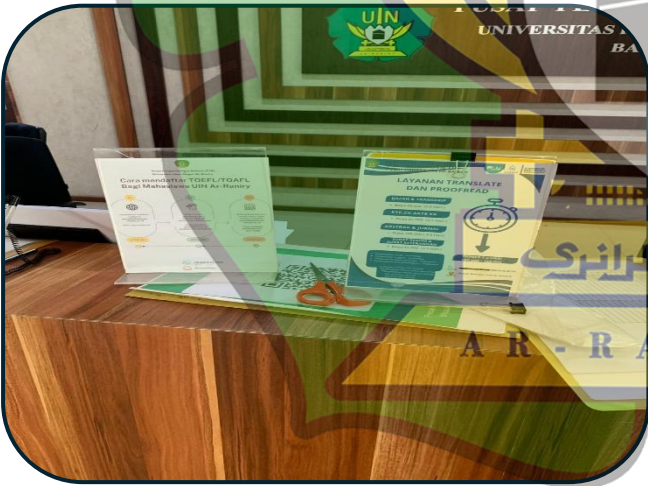
Subjek Wawancara :
Jabatan pada masa itu :
Masa Bakti di LDC UIN Ar-Raniry :
Tanggal Wawancara :
Waktu Wawancara :
Tempat Wawancara :

1. Bisakah bapak menceritakan latar belakang atau urgensi apa yang mendasari pembentukan LDC di UIN Ar-Raniry?
2. Siapa saja tokoh kunci atau unit kerja yang paling berperan dalam proses birokrasi pendirian LDC saat itu?
3. Bagaimana status awal LDC saat pertama kali berdiri (apakah langsung menjadi pusat Bahasa independent atau di bawah unit lain)?
4. Kapan ujian TOAFL mulai diberlakukan secara resmi sebagai salah satu standar kompetensi Bahasa di UIN?
5. Apa kendala terbesar yang dihadapi saat pertama kali memperkenalkan TOAFL kepada civitas akademika?
6. Kapan tepatnya program pelatihan TOAFL mulai direncanakan di UIN Ar-Raniry?
7. Siapa sosok atau tim yang menginisiasi perlunya pelatihan TOAFL bagi mahasiswa/dosen? Apa motivasi utamanya (apakah syarat kelulusan, beasiswa, atau lainnya)?
8. Kapan pertama kali pelatihan TOAFL secara resmi dilaksanakan bagi publik atau mahasiswa internal?
9. Bagaimana bapak melihat peran LDC hari ini dibandingkan dengan cita-cita awal saat Lembaga ini didirikan?





التوثيق في مركز تطوير اللغة بجامعة الرانيري الإسلامية الحكومية بنداءتشية



لوحة المعلومات



مقابلة مع مدير مركز تطوير اللغة الدكتور ت. مرداني
الماجستير



مقابلة مع محاضر في برنامج TOAFL الدكتور عارف
فاضلة الماجستير



مقابلة مع محاضر في برنامج TOAFL رحمت أشهري
الماجستير عارف فاضلة الماجستير



مقابلة مع محاضر في اللغة العربية كان رئيس مركز
تطوير اللغة سابقا أشرف مزفر الماجستير

أهمية التعلم في الفصل برنامج TOAFL



جامعة الرانيري

AR - RANIRY

أولاً: البيانات الشخصية:

١. الاسم الكامل : نور النساء
٢. رقم القيد : ٢١٠٢٠٢١٦٦
٣. محل وتاريخ الميلاد : دارالسلام، ١١ أغسطس ٢٠٠١
٤. الجنس : إناث
٥. الدين : إسلام
٦. الجنسية : إندونسي
٧. الحالة الاجتماعية : غير متزوجة
٨. العنوان : دارالسلام
٩. العمل : طالبة
١٠. البريد الإلكتروني : 210202166@student.ar-raniry.ac.id
١١. اسم الأب : رضوان
١٢. العمل : موظف
١٣. اسم الأم : ليليس مارياسيه
١٤. العمل : موظفة
١٥. العنوان : دارالسلام

ثانياً: خلفية التعليم:

١. المدرسة الابتدائية : المدرسة الابتدائية الإسلامية المتكاملة نور الإصلاح سنة ٢٠٠٧ - ٢٠١٣
٢. المدرسة المتوسطة : المدرسة المتوسطة الإسلامية المتكاملة الفتيان أتشيه سنة ٢٠١٣ - ٢٠١٦
٣. المدرسة الثانوية : المدرسة الثانوية الإسلامية المتكاملة الفتيان أتشيه سنة ٢٠١٦ - ٢٠١٩
٤. قسم تعليم اللغة العربية كلية التربية و تأهيل المعلمين بجامعة الرانيري الإسلامية الحكومية، بندا اتشيه،

سنة ٢٠٢١ - ٢٠٢٦

نور النساء